



PROGRAM HOSPODÁRSKEHO A SOCIÁLNEHO ROZVOJA OBCE LIPTOVSKÁ ŠTIAVNICA

NA ROKY 2023 - 2027

Vypracovaný v zmysle Zákona č. 539/2008 Z. z. v znení n.p.
(309/2014 Z. z., 378/2016 Z. z., 58/2018 Z. z., 313/2018 Z. z., 221/2019 Z. z., 134/2020 Z. z., 258/2021
Z. z.)

(2023)



Obsah dokumentu:

Program hospodárskeho a sociálneho rozvoja obce sa skladá z úvodu a 5 častí:

- analytickej,
- strategickej,
- programovej,
- realizačnej,
- finančnej.

Osnova:

Úvod	5
Časť A - Analytická časť	9
A-1 Analýza vnútorného prostredia	9
A-1-1 – Základná charakteristika obce Liptovská Štiavnica	9
A-1-2 – Kultúrno-historická charakteristika	11
A-1-3 – Charakteristika prírodných podmienok.....	13
A-1-4 – Sociálno-ekonomická charakteristika	20
A-1-5 – Demografické východiská	21
A-1-6 – Ekonomické a sociálne špecifiká	23
A-1-7 – Poskytovanie sociálnych služieb.....	26
A-1.8 – Technická infraštruktúra.....	27
A-1-9 – Sociálna infraštruktúra (vybavenosť obce).....	29
A-1-10 – Ex-post hodnotenie plnenia Strategických rozvojových cieľov predošlého PHSR.....	30
A-2 Analýza vonkajšieho prostredia	32
A-2-1 – Identifikácia hlavných vonkajších faktorov rozvoja územia a analýzy vplyvu vonkajšieho prostredia na vývoj v obci	32



A-3 Zhodnotenie súčasného stavu.....	34
A-3-1 – Problémová analýza.....	34
A-3-2 – SWOT Analýza.....	35
Časť B - Strategická časť.....	44
B-1 Vízia	44
B-2 Poslanie.....	44
B-3 Strategické zámery podľa cieľov.....	45
B-3-1 Hlavný cieľ – Zvýšiť kvalitu života občanov	45
B-3-2 Hlavný cieľ PHSR ŽSK 2021+	45
B-4 Formulácia a návrh stratégie.....	47
Časť C - Programová časť	49
Časť D - Realizačná časť.....	51
D-1 - Organizačné zabezpečenie realizácie PHSR obce Liptovská Štiavnica ...	51
D-1-1 - Komunikačný plán.....	51
D-1-2 - Systém monitorovania a hodnotenia plnenia PHSR.....	53
D-1-3 - Akčný plán	53
Časť E - Finančná časť.....	54
E-1 - Finančný plán programu	54
E-2 - Indikatívny finančný plán PHSR.....	55
E-3 - Finančný plán podľa program. cieľov a čas. horizontu uskutočnenia	55
Záver.....	56
Prílohy PHSR	57



Úvod:

Tento dokument je vypracovaný s cieľom dodržania jednotnej štruktúry pre vypracovanie Programu hospodárskeho a sociálneho rozvoja obce v zmysle Zákona č. 539/2008 Z. z. o podpore regionálneho rozvoja formou metodiky pre prípravu a realizáciu programov hospodárskeho a sociálneho rozvoja (ďalej len „PHSR“), v znení zákonov č. 309/2014 Z. z., 378/2016 Z. z., 58/2018 Z. z., 313/2018 Z. z., 221/2019 Z. z., 134/2020 Z. z., 258/2021 Z. z. PHSR obce je základným dokumentom pre riadenie samosprávy vychádzajúcim z poznania situácie a konkrétnych potrieb občanov, podnikateľov, záujmových skupín a ďalších subjektov v území formuluje svoju predstavu o budúcnosti spolu s činnosťami a projektmi na jej zabezpečenie. PHSR je spracovaný na obdobie 5 rokov, (2023 – 2027), a je výsledkom strategického plánovania.

Dokument PHSR obce Liptovská Štiavnica je prostriedkom na napĺňanie vízie ďalšieho smerovania obce. V rozhodujúcej miere odzrkadľuje záujmy občanov, vytvára priestor pre riešenie ekonomických, sociálnych, kultúrnych a environmentálnych problémov obce v súlade s ďalšími koncepciami Vyššieho územného celku - Žilinského samosprávneho kraja, (Program hospodárskeho rozvoja a sociálneho rozvoja Žilinského samosprávneho kraja 2021+). PHSR je otvoreným dokumentom zabezpečujúcim kontinuitu rozvoja obce, ktorý sa podľa vopred stanovených pravidiel môže upravovať, dopĺňať a aktualizovať.

Vypracovaný dokument rešpektuje zásady regionálnej politiky vlády Slovenskej republiky a princípy regionálnej politiky Európskej únie. Predstavuje záväzný referenčný dokument, pomocou ktorého sa môže obec uchádzať o finančné prostriedky z európskych a národných verejných fondov podporujúcich komplexný rozvoj založený na princípe trvalej udržateľnosti. PHSR zároveň umožňuje obci koncepčné a plánovité riadenie, spolufinancovanie rozvojových projektov i vlastných investičných aktivít, prípadne aktivít financovaných zo zdrojov súkromných investorov.

PHSR sa chápe ako živý dokument reagujúci na potrebné zmeny zapríčinené vnútornými alebo vonkajšími faktormi, a preto sa predpokladajú aj jeho tvorivé dodatky, inovácie a aktualizácie. Zároveň je však potrebné, aby obec účelovo nezľavovala z rozvojových princípov a hodnôt a udržala si napĺňanie svojej vízie a stanovených strategických cieľov v čo najširšom meradle.

Základné princípy tvorby PHSR:

- je založený na kvalitných a overených dátach,
- je výsledkom analýz v troch hlavných oblastiach,
- je v súlade s udržateľným využívaním hodnôt a zdrojov obce Liptovská Štiavnica.



Postup tvorby PHSR:

- vedenie obce iniciovalo spracovanie PHSR a zostavenie riadiaceho tímu,
- riadiaci tím spracoval zámer, spôsob a časový horizont spracovania PHSR,
(vid'. Formulár č. Ú1, Formulár č. Ú2, Formulár č. Ú3, Formulár č. Ú5)
- po prerokovaní v komisiách bol PHSR schválený obecným zastupiteľstvom,
- o spracovávaní a spracovaní PHSR bola verejnosť informovaná formou vyvesenia oznamu na úradnej tabuli a internetovej stránke obce,
- samospráva získala na spracovanie PHSR partnerstvo so súkromným sektorom,
(vid'. Formulár č. Ú4)
- zhotoviteľom konceptu dokumentu a jeho schválenej podoby je spoločnosť BROS Computing, s.r.o.,
- samospráva ďalej pripraví podklady a zabezpečí spracovanie ex-post hodnotenia predošlého PHSR vrátane hodnotenia finančných aspektov.

Hlavička dokumentu PHSR:

Názov:	PROGRAM HOSPODÁRSKEHO A SOCIÁLNEHO ROZVOJA OBCE LIPTOVSKÁ ŠTIAVNICA
Územné vymedzenie :	Obec Liptovská Štiavnica
Územný plán obce schválený:	Áno
Dátum schválenia PHSR:	
Dátum platnosti:	
Verzia:	1.0
Publikovaný verejne:	

Formulár č. Ú1

Zámer spracovania PHSR:

Názov dokumentu	- Program hospodárskeho a sociálneho rozvoja obce Liptovská Štiavnica na roky 2023 – 2027,
Forma spracovania	- pracovníkmi samosprávy, poslancami obecného zastupiteľstva, členmi komisií, - s pomocou spoločnosti BROS Computing, s.r.o., - zhotoviteľom konceptu dokumentu PHSR,
Riadenie procesu spracovania	- riadiaci tím spracoval zámer, spôsob a časový horizont spracovania PHSR -zoznam subjektov, zapojených do spracovania (členovia pracovných skupín), - zapojenie verejnosti a komunikácia bola realizovaná formou vyvesenia oznamu a dotazníka na úradnej tabuli a webstránke obce,



Obdobie spracovania	- roky 2023 - 2027 - harmonogram spracovania: do 31.12.2022 - verzia dokumentu PHSR-1.0
Financovanie spracovania	- náklady na vlastné aktualizovanie (zhotovenie) konceptu dokumentu spoločnosťou BROS Computing, s.r.o. : 240,- EUR (20 osobohodín). - náklady na získanie informačných podkladov - štatistiky, analýzy, prognózy, dotazníky:,- EUR - náklady na stretnutia pracovných skupín a verejnosti:,- EUR

Formulár č. Ú2

Proces prípravy a tvorby aktualizovaného PHSR:

Obec Liptovská Štiavnica v roku 2022 spracovala aktualizáciu pôvodného dokumentu PHSR obce na roky 2023 - 2027. Potreba aktualizácie dokumentu je daná nielen končiacim sa časovým úsekom, na ktorý bol pripravený, ale aj končiacim sa programovacím obdobím. Aktualizácia tohto základného dokumentu obce sa týka:

1. Zosúladenia súčasnej legislatívy a z nej vyplývajúcich požiadaviek na tento dokument.
2. Spracovania nových štatistických a faktografických údajov, hospodárskych výsledkov a analýz.
3. Monitorovania dosiahnutia cieľov a plnenia opatrení daných v pôvodnom dokumente.
4. Doplnenia nových zámerov, úloh a aktivít, podľa aktuálnej požiadavky orgánov samosprávy, dotknutých subjektov, občanov a podnikateľských subjektov.
5. Nastavenia financovania nových úloh a určenia zdrojov stanovených na základe analýzy možností európskych, štátnych i obecných finančných nástrojov.

Procesu tvorby a aktualizácie PHSR obce sa zúčastnili odborní pracovníci obce, volení zástupcovia samosprávy a externí konzultanti.

Harmonogram spracovania PHSR												
Termín	I	II	III	IV	V	VI	VII	VIII	IX	X	XI	XII
Úvod												
Analytická časť												
Strategická časť												
Programová časť												
Realizačná časť												
Finančná časť												
Záver												

Formulár č. Ú3



Dohoda o partnerstve	
Názov dokumentu	- Dohoda o partnerstve pri príprave a realizácii PHSR obce Liptovská Štiavnica
Obdobie platnosti	- 5 rokov (roky 2023 - 2027)
Predmet dohody	- ciele spolupráce partnerov
Účastníci dohody	- zoznam dohodnutých strán - hlavných aktérov
Riadenie procesu	- spôsob riadenia procesu spracovania a realizácie PHSR (riadiaci tím, pracovné skupiny, úlohy jednotlivých aktérov a ich komunikácia): - zoznam subjektov, ktoré budú zapojené do spracovania (budúci členovia pracovných skupín) a realizácie PHSR (garanti jednotlivých opatrení, stále pracovné skupiny a pod.): - spôsob zapojenia verejnosti a komunikácie s verejnosťou (informovanie, dotazníky/ankety, stretnutia s občanmi).
Financovanie	- zoznam spoločných projektov, - zoznam podporovaných aktivít.

Formulár č. Ú4

Zoznam analyzovaných koncepčných dokumentov			
Názov dokumentu	Platnosť dokumentu	Úroveň dokumentu	Zdroj
Národná stratégia regionálneho rozvoja SR(NSRR)	2030	národná	www.mindop.sk
Program rozvoja bývania			
Koncepcia rozvoja ...			
Stratégia rozvoja			
a pod.			

Formulár č. Ú5



Časť A - Analytická časť

Analytická časť obsahuje komplexné hodnotenie a analýzu východiskovej situácie obce s väzbami na širšie územie a odhad budúceho vývoja s dôrazom na možné riziká a ohrozenia vo väzbe na existujúce relevantné stratégie a koncepcie a využívanie vnútorného potenciálu územia, jeho limitov a rozvoja územia obce.

A-1 Analýza vnútorného prostredia

A-1-1 – Základná charakteristika obce Liptovská Štiavnica

Kód obce	832502
Názov okresu	Ružomberok
Názov kraja	Žilinský
Štatút obce	obec
PSČ	034 01
Telefónne smerové číslo	+421 44
Prvá písomná zmienka o obci (rok)	1300
Nadmorská výška obce (m. n. m.)	561
Celková výmera územia obce [km ²]	32,37
Hustota obyvateľstva na km ²	41,52

Zdroj: Štatistický úrad SR

A-1-1-1 Samospráva obce

Starosta: RNDr. Dušan Dírer.

Počet poslancov: 9

- Dušan Lauko
- Katarína Bachanová
- Marián Janiga
- Richard Otiepka
- Marek Pavlík
- Valéria Tulinská
- Jana Suchareková
- Michal Janči
- Jozef Mäsiar

Komisie Obecného zastupiteľstva:

- komisia na ochranu verejného poriadku
- komisia životného prostredia
- komisia kultúrno-školská a športová
- komisia na prešetrovanie sťažností na hlavného kontrolóra
- komisia na ochranu verejného záujmu pri výkone funkcie starostu

Počet pracovníkov úradu: 3 administratívni pracovníci



A-1-1-2 Vymedzenie a charakteristika územia

Obec je situovaná v severnej časti Slovenska približne 7 km od okresného mesta Ružomberok, 28 km od okresného mesta Liptovský Mikuláš a 68 km od krajského mesta Žilina.

Obec Liptovská Štiavnica z hľadiska územno-správneho členenia patrí do Vyššieho územného celku Žilinského samosprávneho kraja. Administratívne obec patrí do okresu Ružomberok.

Katastrálne územie obce Liptovská Štiavnica obklopujú katastrálne územia obcí:

- Liptovská Lužná z južnej strany
- Partizánska Ľupča a Liptovské Sliache z východnej strany
- Lisková a Štiavnička zo severnej strany
- Ludrová a Ružomberok zo západnej strany

Svojou rozlohou katastrálneho územia 3237 ha sa obec Liptovská Štiavnica spolu s jej časťami radí medzi stredne veľké obce v rámci okresu Ružomberok i na Slovensku.

V obci prevláda rekreačno-obytná funkcia, s minimálnym podielom priemyselnej a poľnohospodárskej výroby.

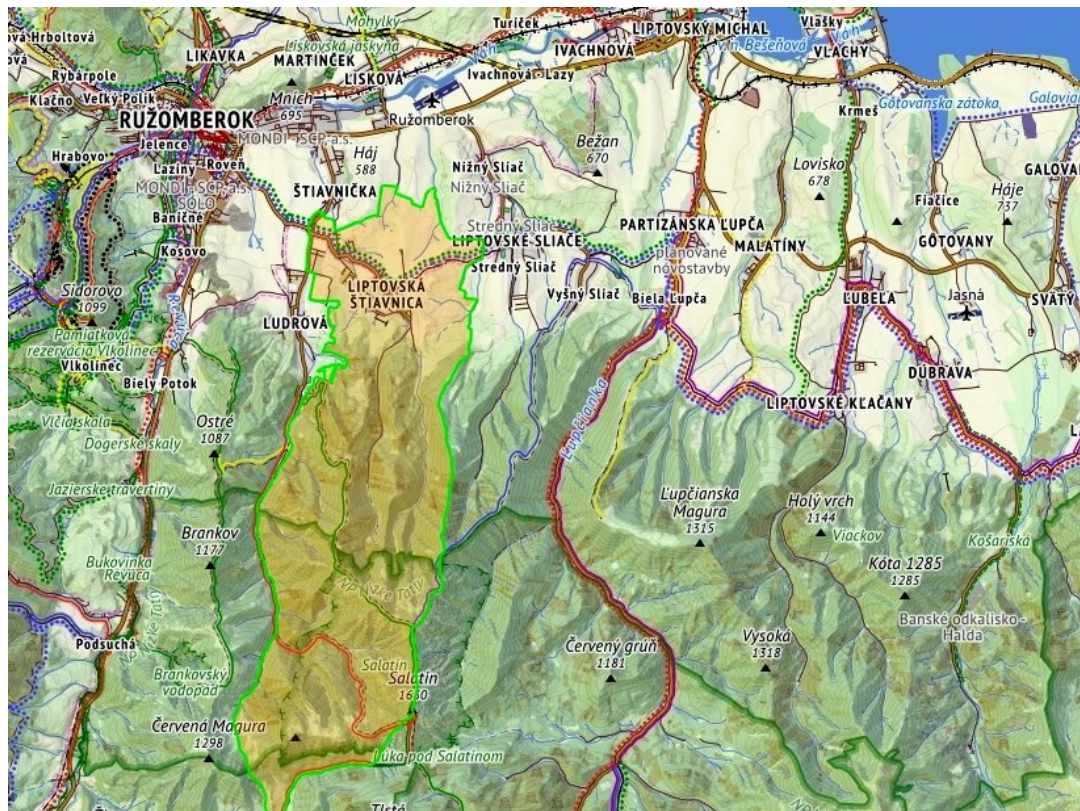
Obec Liptovská Štiavnica vo svojej sídelnej štruktúre plní funkciu miestneho významu s úzkou väzbou na okresné mesto Ružomberok.

V intraviláne obce sa nachádzajú súkromné, obecné pozemky, rodinné domy, chaty, chalupy, súkromná farma a voľné plochy.

Zeleň v obci je charakterizovaná ako verejná - v centre obce, pred obecným úradom na cintoríne a v extraviláne a súkromná - v rámci súkromných pozemkov, v záhradách a vo dvoroch.

Urbanistická štruktúra obce Liptovská Štiavnica je charakterizovaná ulicovou zástavbou. Celá obec so svojimi časťami má pretiahnutý tvar katastrálneho územia a je položená medzi miestnymi riečkami Ludrovanka na západnej strane a Sliachanka na východnej strane obce.

Obr.č.1 - Pohľad na kataster obce Liptovská Štiavnica na mape





A-1-2 – Kultúrno-historická charakteristika

A-1-2-1 Stručná história obce

Obec Liptovská Štiavnica má najstaršiu písomnú zmienku o Liptovskej Štiavnici z roku 1300 v súvislosti s darovaním časti tunajšieho majetku Pavlovi, synovi Madača, zakladateľovi osady Čerín pri Banskej Bystrici, ktorý bol vyčlenený z majetku Štiavnice patriaceho kráľovi. Do vlastníctva zemanov sa Štiavnica dostáva v prvej polovici 14. storočia. Zemianskych vlastníkov dokladuje zmienka z roku 1380, keď kráľ Ľudovít I. potvrdil vlastníctvo Liptovskej Štiavnice zemanovi Štefanovi, syna Jána a otca Petra. Jeho otec Ján, spomínaný v uvádzanom doklade z roku 1380 je všeobecne pokladaný za prvého známeho predchodcu rodín Tholtovcov a Štiavnickovcov.

Aj časť dnešnej Ludrovej, Zemianska Ludrová, pôvodne administratívne patrila k Liptovskej Štiavnici. Najstaršia doložená zmienka o dedine je z roku 1376, keď kráľ Ľudovít I. po sťažnostiach ružomerských mešťanov nariadil šľachticovi Rudolfovi, synovi Petra, aby jeho poddaní platili daň kráľovskému mestu Ružomberok, keď sa obec nachádza v jeho chotári. Záznam z roku 1477 dokazuje existenciu Štiavničky. Bývalo v nej prevažne zemianske obyvateľstvo.

Zdroj: knihy "Liptovská Štiavnica (autor: Peter Vítek, vydavateľstvo Peter Huba, Dolný Kubín 1998) a webová stránka obce Liptovská Štiavnica

A-1-2-2 Symboly obce

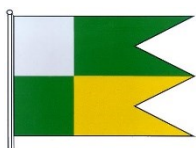
erb



Erb tvorí zelený štít na ktorom je strieborný latinský kríž a naň nastoknutá zlatá trňová koruna.

Erb je zapísaný v Heraldickom registri Slovenskej republiky pod signatúrou L-100/99.

vlajka



Vlajka obce pozostáva z dvoch štvorcových a dvoch pozdĺžnych polí vo farbách v poradí od spodu: zelenej, sivo-striebornej, zelenej a žltej. Vlajka má pomer 2:3 a ukončená je tromi cípmi, t.j. dvomi zástrihmi, siahajúcimi do tretiny jej listu.

A-1.2.3 – Kultúrno-historické pamiatky a prírodné zaujímavosti

Obr.č.2 - Kaštieľ rodu Rakovských



Kaštieľ rodu Rakovských - jednopodlažná dvojtraktová pôvodne stredoveká stavba na pôdoryse obdĺžnika z 15. storočia.[4] Renesančne bol upravený v prvej polovici 16. storočia. Ďalšie úpravy sa uskutočnili v polovici 17. storočia a v duchu baroka v roku 1750. Posledná výrazná úprava sa uskutočnila v roku 1880, kedy bol objekt rozšírený a doplnený o dve nárožné veže. V interiéri sa nachádzajú renesančné a barokové klenby.[5] Objektu dominujú štyri nárožné veže s barokovými helmami s laternami. Stavba má vysokú manzardovú strechu. Fasáda je členená zdvojenými lizénami, okná majú šambrány.



A-1-2-4 Kultúra, spoločenský život a šport

Kultúra

Národné kultúrne pamiatky:

- NKP Hradisko Lúčny hríb, 800-400 p.n.l., čiastočne preskúmaná archeologická lokalita
- NKP Kúria L. Štiavnica, 15 st., architektonická pamiatka – súkromný bytový fond stav v reštaurovaní
- NKP Park pri kúrii, 19 st., narušený stav

Kultúrno-spoločenský život v obci sa realizuje prostredníctvom kultúrno-školskej a športovej komisie, zriadenej pri Obecnom zastupiteľstve Liptovská Štiavnica. V obci sa organizujú rôzne spoločenské podujatia, svadby, oslavy, dni obce, plesy, športové súťaže, stretnutia seniorov, Mikuláš, karnevaly, fašiangy, futbalové turnaje a mnohé ďalšie.

Spoločenský život

V obci sa nachádza kultúrny dom a knižnica. V priebehu roka sa v obci organizujú viaceré kultúrno – spoločenské podujatia – na pravidelnej báze najmä:

Kultúrno - spoločenské podujatie	Organizátor	Mesiac
Hasičský ples	DHZ L. Štiavnica	Január
Preteky gazdovských koní	Obec	Január - Február
Sadenie mája	DHZ L. Štiavnica	Máj
Deň matiek	Obec	Máj
Výstup na Salatín	Obec	Jún
Jánska vatra	Obec	Jún
Farský deň rodiny	Carmagnola L. Štiavnica	Júl - August
Stretnutie rodákov	Obec	Júl - August
Posedenie s dôchodcami	Obec	Október
Mikuláš	Obec	December
Vianočné trhy	Obec	December

Obec vydáva časopis Štiavnické to i to, ktorý vychádza dva až trikrát do roka.

Šport

Obec má vybudovanú telocvičňu a futbalové ihrisko vo vyhovujúcom stave.

V rámci športu v obci pôsobia:

- TJ Družstevník Liptovská Štiavnica – futbal
- Šachový klub
- DHZ Liptovská Štiavnica

Prehľad najvýznamnejších pravidelných športových podujatí v obci:

Názov športového podujatia	Organizátor	Mesiac
Hasičská súťaž o pohár starostu L. Štiavnice	Obec	September
Šachový turnaj	ŠK Investpol L. Štiavnica	December



A-1-2-5 Vzdelávanie

V obci sa nachádza základná škola s ročníkmi 1.-4. a vysunuté pracovisko Súkromnej základnej umeleckej školy, ktorá tu má otvorený výtvarný a tanečný odbor. Od roku 2020 v obci funguje novopostavená materská škola s celkovou kapacitou 44 detí.

Pôsobí tu aj Školský klub detí Jašterička a školská jedáleň.

Stav budov základnej školy – v roku 2022 obec získala finančné prostriedky na stavebné úpravy – zateplenie základnej školy a výmena strešnej krytiny.

Počty žiakov ZŠ podľa rokov:

2016-40, 2017-41, 2018-39, 2019-41, 2020-36, 2021-37, 2022-40

Počty žiakov MŠ podľa rokov:

2020-40, 2021-40, 2022-44

A-1-3 – Charakteristika prírodných podmienok

A-1-3-1 – Geografické východiská

Obec Liptovská Štiavnica leží v západnej časti Liptovskej kotliny miestnymi riečkami Ludrovanka a Sliáčanka v nadmorskej výške 561 m. n. m v strede obce. Svojou polohou a administratívnym začlenením spadá do Žilinského kraja, okresu Ružomberok.

Ide o obec podhorského charakteru. Rozloha KÚ obce Liptovská Štiavnica je 32371813 m² v nasledovnom zložení:

Tabuľka č.1 - druhy pôdy:

Celková výmera územia obce (m2)	32 371 813	100,00%
Poľnohospodárska pôda - spolu (m2)	7 457 513	23,04%
Poľnohospodárska pôda - orná pôda	3 639 874	11,25%
Poľnohospodárska pôda - chmeľnica	0	0,00%
Poľnohospodárska pôda - vinica	0	0,00%
Poľnohospodárska pôda - záhrada	123 293	0,38%
Poľnohospodárska pôda - ovocný sad	0	0,00%
Poľnohospodárska pôda - trvalý trávny porast	3 694 346	11,41%
Nepoľnohospodárska pôda – spolu (m2)	24 914 300	76,96%
Nepoľnohospodárska pôda - lesný pozemok	23 478 029	72,53%
Nepoľnohospodárska pôda - vodná plocha	77 303	0,24%
Nepoľnohospodárska pôda - zastavaná plocha	804 972	2,48%
Nepoľnohospodárska pôda - ostatná plocha	553 996	1,71%

Prírodné podmienky už v minulosti predurčili a ovplyvnili základný spôsob života ľudí tohto územia. Okrem poľnohospodárstva a pastierstva sa obyvatelia venovali tradičnej remeselnej výrobe súvisiacej s drevom a taktiež garbiarstvu. Tunajšie obyvateľstvo bolo známe výrobou dreveného riadu používaného na salašoch, tkaním kobercov a košíkárstvom.



A-1-3-2 – Geomorfológia

Geomorfologické pomery

Podľa geomorfologického členenia Slovenska zaraďujeme dotknuté územie nasledovne
(Atlas krajiny SR 2002):

Sústava:	Alpsko-himalájska
pod sústava:	Karpaty
provincia:	Západné Karpaty
subprovincia:	Vnútorne Západné Karpaty
oblasť:	Fatransko-tatranská oblasť
celok:	Podtatranská kotlina
podcelok:	Liptovská kotlina
celok:	Nízke Tatry
podcelok:	Ďumbierske Tatry

Menšia časť územia obce prináleží do celku Nízke Tatry, podcelku Ďumbierske Tatry, severná väčšia časť územia obce prináleží do celku Podtatranská kotlina, podcelku Liptovská kotlina. Súčasná sídelná časť obce Liptovská Štiavnica zasahuje do Liptovskej kotliny s popříkrovou výplňou tvorenou paleogénom, zo severnej časti je ohraničená vystupujúcimi Chočskými vrchmi a na južnej časti je ohraničené vystupujúcimi hrebeňmi Ďumbierskych Tatier.

V severnej časti záujmového územia je na krížňanský príkrov nasunutý vyšší chočský príkrov, ktorý obsahuje hlavne najspodnejšie, triasové sedimentárne horniny, z ktorých sú najrozšírenejšie mohutné súvrstvia vápencov a dolomitov, najčastejšie tmavosivé až čierne žilkované vápence a sivé, tzv. chočské dolomity. Vyššie súvrstvia triasu obsahujú aj iné druhy vápencov, napr. piesčité, rohovcové a iné. Na južnej strane v katastrálnom území obce sa nachádzajú druho horné usadené horniny, ako sú vápence, dolomity a slieňovce. V Krížskej doline sa hojne vyskytujú rudné bloky antimonitu. Liptovskú kotlinu vyplňajú mohutné flyšové, pieskovcovo-ílové súvrstvia treťohorného veku. Nízke Tatry ako geomorfologický jednotný z celok z hľadiska geologickej stavby patria k dvom odlišným pásmam centrálnych Západných Karpát. Západná Ďumbierska časť patrí k pásmu jadrových pohorí. V Ďumbierskej časti kryštálické jadro pozostáva z najodolnejších prvohorných vyvretých a premenených hornín, ktorými sú rozličné typy granitov, granidioritov, ruly, svory, fylity a amfibolity. Uvedené typy hornín budujú predovšetkým hrebeňovú a južnú časť pohoria.

Inžiniersko-geologické pomery:

Prevažne odlesnený chotár na nive a ľavom svahu Váhu tvoria treťohorné pieskovce a bridlice s pokrovom terasových štrkov, na najstarších terasových stupňoch značne zahlinených.

(Vlastivedný slovník obci na Slovensku, 3. časť)

Geomorfologické procesy

V dotknutom území sa nestabilné javy vyskytujú lokálne len ako mikrozosuvy a mezozosuvy. So stúpajúcou nadmorskou výškou, absenciou vegetačného pokryvu, zvyšovaním sklonu reliéfu postupne narastá pravdepodobnosť tvorby nielen mikro, ale aj mezozosuvov.



A-1-3-3 – Klimatické pomery

Za klimatické pomery považujeme dlhotrvajúci stav ovzdušia, čiže priemerný stav svetla, teploty, tlaku vzduchu, vetra a zrážok na určitom mieste.

Teplotné pomery

Prevažná časť obce leží v mierne chladnej klimatickej oblasti, avšak vplyvom v blízkosti existujúcej veľkej vodnej nádrže Liptovská Mara a vplyvom priemyselnej časti okresného mesta Ružomberok, tu teploty vykazujú menšie kolísanie na rozdiel od horských obcí s väčšími výškovými rozdielmi.

Klimatická oblasť je vo všeobecnosti charakterizovaná ako oblasť s priemerne menej ako 50 letnými dňami za rok. Letný deň je charakterizovaný ako deň s maximom teploty vzduchu prekračujúcim 25 °C. Júlový priemer teploty vzduchu v mierne chladnej klimatickej oblasti by mal byť v priemere menší ako 16 °C, priemerná júlová teplota v obci dosahuje túto hraničnú hodnotu. Chladná oblasť je vo všeobecnosti charakterizovaná ako veľmi vlhká s priemernými ročnými teplotami vzduchu nedosahujúcimi 16 °C.

Priemerné ročné teploty vzduchu sa v obci pohybujú v rozsahu 5 – 7 °C. Avšak je potrebné podotknúť, že hodnota priemerných ročných teplôt vzduchu v posledných desaťročiach a najmä v posledných 10 rokoch stúpa. Priemerná teplota vzduchu v januári sa pohybuje od -5 do -7 °C. Priemerná teplota vzduchu v júli sa pohybuje od 13 do 16 °C.

V letnom období sa v oblasti obce Liptovská Štiavnica vyskytuje v priemere 32 letných dní, v ktorých maximálna teplota vzduchu vystupuje na 25° C a viac.

V zimnom polroku sa v tejto oblasti vyskytuje v priemere 40 ľadových dní, v ktorých maximálna teplota vzduchu klesá pod 0° C a 160 mrazových dní, v ktorých minimálna teplota vzduchu klesá pod 0° C.

Insolačné pomery

Priemerné sumy globálneho žiarenia za rok sú 1100 - 1150 kWh m⁻², počas teplého polroka je to 780 - 820 kWh.m⁻². S nadmorskou výškou všeobecne rastie hodnota oblačnosti, čo zároveň vplýva i na dĺžku trvania slnečného svitu, ktorá je výrazne závislá na expozícii a sklonitosti reliéfu. V posudzovanom území je oblačnosť priemerne 70 - 75 % - najmenšia je koncom leta (pod 60 %) a najväčšia koncom jesene a v zime (nad 75 %). Slnko tu svieti priemerne 1450 - 1500 hodín za rok (z toho cca 1050 hodín počas vegetačného obdobia). Priemerný počet jasných dní je v posudzovanom území 30 - 40 ročne, zamračených je 140 - 150 ročne .

Počas chladných nocí dochádza aj k tvorbe teplotných inverzií. Prízemné inverzie trvajú prevažne od večernej po skorú dopoludňajšiu dobu a vyskytujú sa v údolných polohách.

Vlhkostné a zrážkové pomery

Priemerná relatívna vlhkosť vzduchu v území je 76-78 %, pričom najväčšia je v zime (80-85 %), najmenšia v lete a na jar (70 - 75 %), závisí však od nadmorskej výšky (hodnota vlhkosti s nadmorskou výškou rastie a naopak, tlak vzduchu s výškou klesá – priemerný tlak vzduchu je 7,5-7,7 hPa).

Priemerný ročný úhrn zrážok sa v posudzovanom území pohybuje od cca 700 do 900 mm. Najviac zrážok spadne v mesiacoch jún - júl, najmenej v mesiacoch január - február.



Snehová pokrývka leží v území priemerne 100 - 120 dní do roka. Priemerná maximálna výška snehovej pokrývky je 40-80 cm.

Priemerná hĺbka premŕzania pôdy je 1,35m.

Veterné pomery

Územie je súčasťou širšej oblasti ležiacej na rozhraní oceánskych a kontinentálnych vplyvov, kde sa niekoľkokrát do roka vystriedajú vzduchové hmoty rôznych vlastností. V širšom území prevláda prúdenie od poludníka (75%) pričom podiel prúdení zo severu a z juhu je vyrovnaný. Pri prúdení v rovnobežkovom smere prevláda prúdenie zo západu. Priemerná ročná rýchlosť vetra v obci sa pohybuje v rozmedzí 8,3 m/s.

(Zdroj: SHMÚ)

A-1-3-4 – Hydrologické pomery

Podzemné vody

S geologicko-tektonickou stavbou územia a jej štruktúrnym usporiadaním úzko súvisia hydrogeologické pomery. Tie majú rozhodujúci vplyv na existenciu podzemných vôd.

Skúmané územie patrí do hlavného hydrogeologického regiónu – paleogén a kvartér západnej a strednej časti Liptovskej kotliny s Ďumbierskymi Tatrami a má medzi-zrnový typ priepustnosti, smerom na juh krasovú a krasovo-puklinovú priepustnosť.

(Zdroj: Atlas krajiny SR 2002)

Priepustnosť fluviálnych štrkových sedimentov Váhu v Liptovskej kotline je charakterizovaná koeficientom filtrácie $4,7 \times 10^{-3}$ až $4,4 \times 10^{-4}$ m/s. Priaznivé akumulčné podmienky podzemných vôd vytvárajú sedimenty poriečnych nív prítokov Váhu.

Podzemné vody fluviálnych sedimentov majú chemické zloženie Ca-Mg-HCO₃ typu, v glaciálnych sedimentoch Ca-HCO typu.

(Zdroj: Jašová, Ženišová et al. 2009)

Povrchové vody

Z hľadiska širších vzťahov patrí skúmané územie do umoria Čierneho mora a povodia horného toku Váhu, kde je odvodňované vodnými tokmi Ludrovanka a Sliáčanka.

A-1-3-5 – Pôdne pomery

Pôda sa právom označuje za zrkadlo krajiny. Prvotne reflektuje geologické zloženie a postupne smerom zdola nahor určuje výskyt a akosť jednotlivých prvkov prostredia. Podobne ako to je v prípade geologického podložía aj výskyt pôdných druhov a typov v skúmanej oblasti je veľmi pestrý, vzhľadom na tak malé územie.

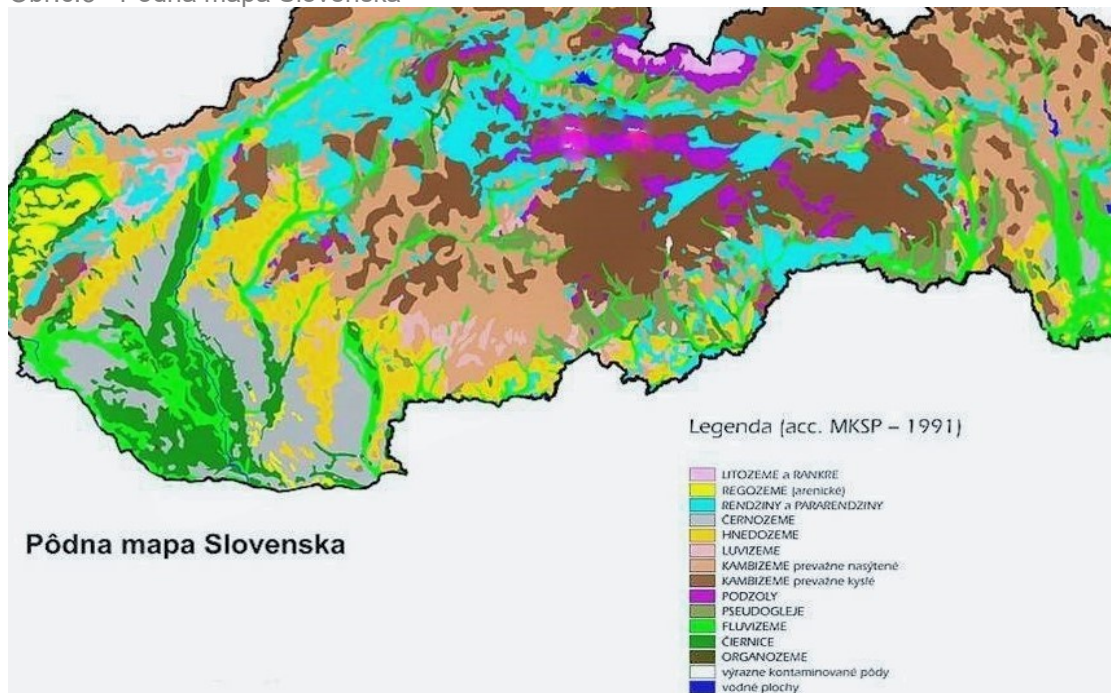


Pôdne druhy

Z pôdných druhov sa tu nachádzajú:

- kambizeme pseudoglejové nasýtené
- pseudogleje modálne a kultizeme
- lokálne gleje zo zvetralín rôznych hornín
- rendziny kambizemné

Obr.č.3 - Pôdna mapa Slovenska



(Zdroj:<http://enviroportal.sk>)

Stredne a menej produktívna orná pôda je vhodná na pestovanie plodín. Na miernejších svahoch sú pôdy hlbšie (do 50cm), na strmších svahoch (20-30cm).

A-1-3-6 – Rastlinstvo a živočíšstvo

Zloženie flóry a fauny riešeného územia je výsledkom pôsobenia zložitého komplexu prírodných činiteľov a zásahov človeka. Vzhľadom na konfiguráciu terénu, na pomerne vysokú výškovú zonálnosť a expozíciu, v kontexte s lokálnymi podmienkami, je tak súčasná flóra aj fauna výrazne rôznorodá.

Fytogeografické členenie

Územie katastra obce Liptovská Štiavnica môžeme podľa fytogeografického členenia Slovenska (Zdroj: Futák, 1966, 1984) zaradiť do oblasti západokarpatskej flóry (Carpatium occidentale), obvodu flóry vysokých (centrálnych) Karpát (Eucarpaticum), okresu Nízke Tatry, podokresu Liptovská Kotlina.

Potenciálna prirodzená vegetácia na skúmanom území sa mení v nadväznosti na ostatné abiotické zložky charakteristické pre dané miesto.



Rastlinstvo

Špecifické črty rastlinstva Liptova sú dané hlavne geologickým podkladom, klimatickými podmienkami a nadmorskou výškou.

Pestrosť vegetácie skúmaného územia vyjadruje široká škála mapovacích jednotiek spoločenstiev potenciálnej vegetácie. Potenciálna vegetácia je taká prirodzená vegetácia, ktorá by sa za prírodných podmienok danej lokality (biotopu), vyvinula, keby vplyv ľudskej činnosti ihneď prestal.

(Zdroj: Michalko a kol., 1986)

Podľa potenciálnej vegetácie sa v území vyskytujú:

- zmiešané listnaté lesy
- smrekové lesy
- lužné lesy podhorské a horské

Reálna vegetácia územia je tvorená prirodzenými, polo prirodzenými i antropicky ovplyvnenými lesnými porastmi, lokalita Pod Hájom a lokalita Hladký. Veľká časť územia je tvorená sekundárnymi spoločenstvami lúk a polo intenzívne i extenzívne využívaných pasienkov, trávne -bylinnými spoločenstvami, spoločenstvami skalných biotopov, brehovými porastmi tokov, záhradami, poliami a samotným intravilánom.

Výskyt invázných druhov:

Na území obce je predpoklad malého výskytu invázných druhov rastlín, (niektoré z nich sa pestujú aj v záhradách): *Heraclium mantegazzianum* (boľševník obrovský), *Solidago canadensis* (zlatobyľ kanadská). K nim na niektorých stanovištiach pristupujú druhy expanzívne, ako *Artemisia vulgaris* (palina pravá), *Tanacetum vulgare* (vratič obyčajný), *Cirsium arvense* (pichliač roľný) a iné.

Živočíšstvo

Súčasnú druhovú zloženie živočíšstva skúmaného územia vychádza z geografickej polohy a prírodných podmienok, ako aj z jeho vegetačných podmienok.

Živočíšstvo sa tu vyznačuje pestrosťou a rozšírením viacerých zoogeografických prvkov. Zastúpených je viacero druhov živočíšnych spoločenstiev s dominanciou zoocenózy lúk a pasienkov, lužných a ihličnatých lesov.

Na lúkach, lesných porastoch a v konároch stromov v okolí žije veľké množstvo živočíchov. Z bezstavovcov sú to rôzne druhy hmyzu (mravce, čmeliaky, osy, lienky).

Zoocenózy lesov poskytujú ideálne útočisko pre pestrú skupinu vtákov – vrabec poľný, drozd obyčajný, d'ateľ čierny, sýkorka hôrna a sýkorka uhliarka, vodnár potočný, stehlík obyčajný, brehlík lesný, jastrab a myšiak hôrny, sova, lastovička obyčajná, ojedinele aj bocian biely.



A-1-3-7 – Životné prostredie

Chránené lokality

Územie katastra obce Liptovská Štiavnica sa nachádza v ochrannom pásme Národného parku Nízke Tatry (NAPANT). Celková výmera NAPANT 110200 ha (územie je vymedzené legislatívne Nariadením vlády SR č. 119/1978 Zb. v znení zákona NR SR č. 543/2002).

Zdroje znečistenia ovzdušia

Za zdroj znečistenia ovzdušia sa v prípade riešeného územia podľa Národného emisného inventarizačného systému (zahŕňajúceho veľké a stredné zdroje znečistenia) môžu považovať priemyselné centrá: Ružomberok, Liptovský Mikuláš, Liptovský Hrádok, Partizánska Ľupča, kde sú hlavnými zdrojmi znečistenia teplárne, chemický priemysel, výroby celulózy v Ružomberku, regionálna skládka komunálneho odpadu. Toto znečisťovanie dopĺňajú zdroje znečistenia z oblasti Oravy a z priemyselných oblastí Ostravska (CZ) a Katovíc (PL). Aj keď tento stav je priaznivý z titulu prevládajúcich západných a severozápadných vetrov a čiastočného závetria vytváraného konfiguráciou terénu. V období častých inverzií je však tento vplyv znečisťovateľov citeľný aj v obci.

Obec je z väčšej časti zásobovaná teplom zo zdrojov na tuhé palivo (drevo, uhlie, koks), čo má za následok nepriaznivý ekologický dopad na stav ovzdušia v samotnej obci a najbližšom okolí najmä v zimnom období a v čase inverzií. Vo vykurovacom období preto môže prechodne dôjsť k zvýšeniu znečistenia v závislosti od spôsobu kúrenia v neplynofikovaných obydlích. Znečistenie však značne závisí od rozptylových podmienok a samotných meteorologických predpokladov (slabá veternosť, inverzie, hmly, nízka oblačnosť).

Zdroje znečistenia povrchových a podzemných vôd

K plošnému znečisteniu povrchových tokov prispieva najmä poľnohospodárska výroba, kde zdrojmi znečistenia sú hnojivá, močovka a podobne.

Zaťaženie komunálnym odpadom

Napriek kontinuálne rastúcemu množstvu komunálneho odpadu obec Liptovská Štiavnica nedisponuje vlastným miestom likvidácie komunálneho odpadu. Ten je vyvázaný na skládku mimo katastra obce dodávateľským spôsobom. V zmysle platnej legislatívy obec zabezpečuje vývoz stavebných odpadov a nadrozmerných odpadov z domácností pomocou veľkokapacitných kontajnerov. Týmto poklesol počet čiernych skládok v obci.

Množstvo komunálneho odpadu ročne – do 270 t.



Tabuľka č.2 - Množstvo zložiek triedeného odpadu za roky 2016 - 2022 v tonách

Druh odpadu	Roky						
	2016	2017	2018	2019	2020	2021	2022
Papier	21,930	4,230	7,812	19,630	13,586	20,051	33,375
Sklo	10,690	36,660	31,817	37,267	33,451	41,693	46,187
Plasty	4,920	20,740	25,495	25,288	28,534	25,190	29,919
Obaly z kovu				1,156	0,953	0,917	0,715
Elektro odpad	0,400		1,430	3,310	4,280	3,019	2,660
Kovy	0,030	0,130	0,325				
VKM		0,360	0,650	2,334	1,906	1,657	1,577
BRKO			0,615			6,780	12,480
Textil				0,546			
Drevo				0,234		1,880	
Šatstvo						2,240	2,240
Batérie a akum.				0,379	0,513	1,141	1,494
Med', bronz, mosadz				0,177	0,255	2,330	1,871
Hliník				0,267	0,518	0,765	0,751
Olovo				0,005		0,012	
Železo				14,456	19,606	47,345	33,533
Cín						0,011	
Zmiešané kovy				0,001	0,092	0,625	0,100
Oleje						0,700	
Biologicky rozložiteľný odpad				0,112	18,900	5,500	20,500
Vyradené zariadenia obsahujúce chlórfluórované uhľovodíky						0,080	0,080

V obci sa nachádza kompostáreň – hnojisko PD Ludrová.

Počet likvidovaných čiernych skládok ročne za posledných 5 rokov – 0.

V obci sú 3 parky s rozlohou 6 000 m².

A-1-4 – Sociálno-ekonomická charakteristika

Ekonomickú oblasť v obci Liptovská Štiavnica determinuje nielen rozpočet obce, rozsah vlastných príjmov, ale aj schopnosť čerpať prostriedky z iných zdrojov – štátnych a európskych. Zahŕňa ekonomickú aktivitu obyvateľstva v produktívnom veku i podnikateľskú činnosť právnických a fyzických osôb na území obce. Ekonomiku obce a jej stav ovplyvňuje úroveň riadenia samosprávnych orgánov, ktoré podporujú podnikanie a zamestnanosť a celkový hospodársky rast, i aktuálny model regionálnej politiky vyššieho územného celku. Sociálna charakteristika obce sa odvíja od sociálnej politiky štátu a regiónu, od štruktúry obyvateľstva, demografického vývoja, úrovne zamestnanosti a pracovných príležitostí v obci i v širšom okolí. Od toho závisí aj úroveň sociálnej odkázanosti niektorých skupín obyvateľstva. Sociálnu situáciu v obci koriguje výkon originálnych kompetencií miestnej samosprávy.



A-1-5 – Demografické východiská

Obyvateľstvo nemožno považovať za statický element, naopak, vyznačuje sa dynamikou jeho počtu, štruktúry priestorového rozloženia a ďalších znakov. Na regionálnej úrovni vystupujú s dynamikou obyvateľstva otázky, ako je zabezpečenie požadovaného množstva pracovných miest, formovania sociálnej štruktúry.

Vývoj a súčasný stav obyvateľstva je výsledkom prirodzeného a mechanického (migračného) pohybu. Podľa sčítania obyvateľov v roku 2021 mala Slovenská republika k 30.6.2021 5 449 652 obyvateľov, čo predstavovalo 111,4 obyvateľov na km². V obci Liptovská Štiavnica žije v súčasnosti 1344 obyvateľov, čo predstavuje hustotu osídlenia 41,52 obyvateľa / km² katastrálneho územia.

(Zdroj: ŠÚSR k 31.12.2022).

Obyvateľstvo obce Liptovská Štiavnica podobne ako jeho počet obyvateľov sa v priebehu času menilo. Vplyv na vývoj počtu obyvateľov mali v minulom storočí obe svetové vojny, kedy počet obyvateľov podobne ako v ostatných obciach Slovenska i strednej Európy klesol.

Pre ďalší rozvoj obce okrem ekonomických a sociálnych rozvojových predpokladov sú dôležité pozitívne demografické ukazovatele. Vývoj obyvateľstva je podmienený prirodzeným úbytkom a migráciou obyvateľstva za prácou do mesta.

Za posledné obdobie počet obyvateľstva rastie - čo ukazuje i nasledujúca tabuľka a graf.

Tabuľka č.2 - Vývoj počtu obyvateľov – tabuľka

	2016	2017	2018	2019	2020	2021	2022
Počet obyvateľov	1142	1174	1203	1269	1306	1316	1344
Prírastok / úbytok		32	29	66	37	10	28

Graf č.1 - Vývoj počtu obyvateľov



(k 31.12.2022, zdroj: <https://datacube.statistics.sk>)



Tabuľka č. 3 - Počet a priemerný vek obyvateľov k 31.12. 2022

Kategória	Počet obyvateľov	%
Deti mladšie ako 15 rokov	279	20,8
chlapci	132	9,8
dievčatá	147	11,0
Občania starší ako 15 rokov	1065	79,2
muži	537	40,0
ženy	528	39,2
Obyvatelia na trvalom pobyte	1344	100
muži	669	49,8
ženy	675	50,2

Veková štruktúra obyvateľstva obce

Tabuľka č.4 – Veková štruktúra obyvateľstva

Pohlavie	Počet obyvateľov spolu	V tom vo vekovej skupine (absolútne)								
		0-9	10-19	20-29	30-39	40-49	50-59	60-69	70-79	80 +
Spolu	1344	190	177	153	185	244	158	110	78	49
Muži	669	89	88	91	91	124	81	52	35	18
Ženy	675	101	89	62	94	120	77	58	43	31

(k 31.12.2022, zdroj: <https://datacube.statistics.sk>)

Graf č.2 Veková štruktúra obyvateľstva



(k 31.12.2022, zdroj: <https://datacube.statistics.sk>)



Z uvedených údajov vidieť postupný pokles počtu obyvateľov v poproduktívnom veku a tiež miernu prevahu žien, (podiel M:Ž : 669:675), ako aj vysoké percento obyvateľov v produktívnom veku, pri primeranom počte detí a mládeže.

Tabuľka č.5 - Zloženie obyvateľstva podľa produktivnosti k 31.12.2022

Veková skupina	Muži	Ženy	Spolu	Podiel v %
Predproduktívni (0-19)	177	190	367	27,31
Produktívni (20-59 muži + ženy)	387	353	740	55,06
Poproduktívni (60+ muži + ženy)	105	132	237	17,63
Spolu	669	675	1344	100,00

Uvedený trend mierneho nárastu počtu obyvateľov v predproduktívnom veku možno považovať z pohľadu ďalšieho rozvoja za pozitívny.

$$\text{Index starnutia} = \frac{\text{počet obyvateľov v poproduktívnom veku}}{\text{počet obyvateľov v predproduktívnom veku}} \times 100$$

$$\text{Index starnutia} = \frac{42}{61} \times 100 = 68,85 \%$$

Podľa uvedených výsledkov môžeme konštatovať, že obec má **progresívny** typ populácie, kde zložka občanov poproduktívneho veku je menšia ako zložka občanov predproduktívnom veku.

A-1-6 – Ekonomické a sociálne špecifiká

Obec Liptovská Štiavnica patrí do významného hospodárskeho regiónu s rozvinutým priemyslom, (Žilinský kraj). Má vysoký podiel ekonomicky aktívnych obyvateľov a miera ekonomickej aktivity dosahuje viac ako 50 %.

Tabuľka č.6 – Rozpočet obce za roky 2016 - 2022

Roky	2016	2017	2018	2019	2020	2021	2022
Príjmy (€)	1654307	1390410	1791908	2315388	1973769	2050592	2316615
Výdavky (€)	1513442	1334690	1695613	2315388	1867664	2000273	2283941
Z toho kapitálové výdavky	16149	36690	194266	702392	99976	79772	98879
Podiel kapitálových výdavkov na celk. výdavkoch (%)	1,07	2,74	11,46	30,34	5,35	3,99	4,32

Počet podaných projektov za posledných 5 rokov: 14.

Počet realizovaných projektov za posledných 5 rokov: 14

Partnerské obce – nemá.



Občianske združenia:

- MAGIC MOMENTS
- HAPPY MOMENTS
- Šachový klub INVESTSPOL Liptovská Štiavnica,
- Spoločnosť na pomoc osobám s autizmom – Ružomberok,
- TJ Družstevník Liptovská Štiavnica
- Poľovnícke združenie Salatín
- Jednota dôchodcov Slovenska, Základná organizácia Liptovská Štiavnica
- Športový klub bežeckého lyžovania a biatlonu – ŠK SKI Ružomberok

V obci nie sú zaregistrované žiadne neziskové organizácie.

Výrobná činnosť a služby

Výrobná činnosť je na území obce Liptovská Štiavnica zastúpená iba minimálne. Obec má výhodnú polohu vzhľadom k mestu Ružomberok, kam obyvatelia obce zväčša dochádzajú za prácou.

V súčasnosti na území obce vyvíjajú svoju činnosť nasledujúce podnikateľské subjekty, zamerané na poľnohospodárske služby, stolárstvo, obchod, služby a cestovný ruch.

Najvýznamnejšie podniky pôsobiace v obci:

- PD Ludrová,
- Janiga Racing Technologies
- Chalúpkovo
- Chalúpkky u babky
- Přenek – autoservis
- Capík
- Hollý
- FRATAJ
- Benex interiér

Poľnohospodárstvo

Celková výmera obce Liptovská Štiavnica je 3237,18 ha, z toho 745,75 ha je poľnohospodárska pôda nižšej kvality a 2491,43 ha výmery územia tvorí nepoľnohospodárska pôda s lesnými pozemkami, vodnými plochami, zastavanými a ostatnými plochami. Poľnohospodársku pôdu vo väčšej miere tvoria orná pôda a trvalý trávny porast. Zanedbateľnými sú plochy záhrad.

Poľnohospodársku pôdu približne z polovice tvorí trvalý trávny porast (369,43 ha), čo sa využíva najmä na pasienkárstvo (ovce) a produkciu výrobkov z ovčieho mlieka. Na poľnohospodársku produkciu sa na území obce zameriava PD Ludrová.



Lesné hospodárstvo

Lesy tvoria približne 72,53% z celkovej výmery katastra obce. Nachádzajú sa tu lesy hospodárske, ochranné a pozemky určené na zalesnenie. Lesy sú zmiešané s prevažujúcim podielom ihličnanov, najmä smrekom, borovicou, smrekovcom. Z listnatých drevín majú výrazné zastúpenie dub, javor, lipa, topoľ. Z krovín šípka, trnka, husté porasty bazy a maliny.

Na území katastra sa nachádzajú tieto hospodárske súbory:

- Hospodárske lesy

Buk a smrek, prímes borovice, jedle, smrekovca, cenných listnáčov.

- Ochranné lesy

Sú to lesy na nepriaznivých stanovištiach, napr. jedľové bučiny so smrekom. Ochranné lesy sú i lesmi na zabezpečenie ochrany pôdy a v mnohých prípadoch ide o spoločné lesné typy aj pre hospodárske lesy.

- Pozemky určené na zalesnenie

Nachádzajú sa na plochách lesného pôdneho fondu neporastených lesom a funkčne vhodných pre lesné porasty.

Cestovný ruch

Rozvoj cestovného ruchu v obci Liptovská Štiavnica má už položené základy v nasledovných produktoch cestovného ruchu - napr. letná a zimná turistika, chatárenie, chalupárenie, ktoré však treba rozšíriť a rozvíjať. Prírodné podmienky oblasti sú primerane dobré pre rozvoj cestovného ruchu, rekreácie a turistiky. Kataster obce je súčasťou rekreačného krajinného celku Stredný Liptov. Túto oblasť z hľadiska cestovného ruchu treba chápať ako jednoliaty celok väčšieho regiónu. Región je bohatý na históriu, prírodné krásy, prítomnosť minerálnych prameňov, možnosti rekreácie a oddychu. Z toho vyplývajú vhodné podmienky na podnikanie a rozvoj cestovného ruchu a to počnúc malými investíciami v rámci rozvoja privátneho ubytovania, až po veľké investície do výstavby rekreačných zariadení a stredísk s komplexnými službami pre návštevníkov. Územie je dobre dopravne prístupné - v smere od Ružomberka – cca 7 km a od Liptovského Mikuláša cca 18 km. Dobré dopravné spojenie vyvoláva narastajúci záujem o využitie rekreačného potenciálu intravilánu aj extravilánu obce - ide najmä o chatárenie a chalupárenie. Obec Liptovská Štiavnica má značný potenciál rozvoja cestovného ruchu daný hlavne polohou (v blízkosti: Thermal park Bešeňová, kúpele Lúčky, Aquapark Liptovský Mikuláš), pekným a tichým prírodným prostredím, výbornými možnosťami na rekreáciu, hubárčenie, šport a oddych (v blízkosti je priehrada Liptovská Mara, časť katastra obce je v NAPANT-e), možnosťami rozvoja chatárstva a chalupárstva. V obci je lokalita Rybník.

Cyklotrasy a turistické trasy

Obcou prechádza cyklotrasa Ružomberok – Partizánska Ľupča v dĺžke 10,9 km.

V blízkosti sú tiež vyznačené známe trasy:

- Cyklotrasa: Bešeňová - Krmeš - Bešeňová
- Trasa okolo priehrady Liptovská Mara
- Cyklotrasa Bešeňová - Lúčky – Bešeňová
- Oravská cyklomagistrála
- Ľubochnianska cyklotrasa
- Cyklotrasa Jánskou dolinou



Privátne ubytovanie

V obci Liptovská Štiavnica má poskytovateľov privátneho ubytovania. Najčastejšou skupinou návštevníkov obce zo Slovenska sú najmä obyvatelia z Bratislavy, zo zahraničia ide najmä o poľskú a českú klientelu. Je všeobecne známe, že najmä poľská klientela v hojnej miere navštevuje tento región a vyhľadáva práve jednoduché a relatívne lacné ubytovanie na súkromí. Ubytovanie na súkromí je jedným z doplnkových príjmov rodín v tomto regióne a vyžaduje si relatívne nízke investície do prestavby domu a návratnosť je pomerne rýchla.

Domový a bytový fond

Urbanistická štruktúra obce sa vyvíjala od 14. storočia. Pôvodne si obyvatelia stavali príbytky pozdĺž cesty, postupne dochádzalo k zahusťovaniu sídla ak vytvoreniu a uličnej zástavby. V modernej zástavbe ide o domy štvorcového pôdorysu so stanovými strechami a manzardami. Domy sú poschodové, viacgeneračné, prípadne domy s plochou strechou (70-te roky minulého storočia).

V obci bolo postavených približne 100 rodinných domov v priebehu 10 rokov.

V rozšírených hraniciach intravilánu obce prebieha intenzívna individuálna bytová výstavba (IBV) v lokalitách Poza drevenice, Ponad ihrisko a Na stráni.

V lokalite Ponad ihrisko je postavených približne 80% plánovaných rodinných domov.

V rámci vyhotovených štúdií je plánovaná výstavba približne 80 rodinných domov v lokalite Na stráni. a povrchovú úpravu komunikácií. S tým súvisí príprava stavebných pozemkov a vybudovanie technickej infraštruktúry. Pozemky sú vysporiadané a sú vybudované nespevnené miestne komunikácie. Sú privedené inžinierske siete voda, kanál a elektrina. Bude potrebné vybudovať miestny rozhlas.

Predpokladaný počet novovybudovaných rodinných domov, ktoré budú v rámci IBV v obci vybudované v období 2023-2033, je cca 110 domov.

A-1-7 – Poskytovanie sociálnych služieb

Sociálne služby pomáhajú v kritických situáciách jednotlivcom, rodinám alebo určitým skupinám občanov zvládnuť starostlivosť o seba alebo o domácnosť a podporujú tak pozitívnu spoločenskú atmosféru v komunite. Význam sociálnych služieb nie je dôležitý len vzhľadom na množstvo ľudí, ktoré ich potrebuje, ale hlavne preto, že bez ich pôsobenia by časť občanov nemala možnosť podieľať sa na spoločenskom živote, nebolo by možné uplatnenie ich ľudských a občianskych práv a dochádzalo by k ich sociálnemu vylúčeniu.

Sociálne služby pre seniorov sú v každej krajine dôležitou časťou systému sociálnej ochrany a ročne sa vynakladá na systém značná časť finančných prostriedkov. Sociálne služby je možné poskytovať v domácom prostredí formou opatrovateľskej služby, resp. v zariadeniach pre seniorov.

Medzi hlavné trendy v poskytovaní sociálnych služieb patria:

- de-inštitucionalizovanie sociálnych služieb,
- postupné znižovanie kapacity zariadení sociálnych služieb,
- prevádzkovanie zariadení s nízkou kapacitou (zariadenia rodinného typu, zariadenia s kapacitou nižšou než 40 miest),



- transformácia veľkokapacitných zariadení na zariadenia s nižšou kapacitou,
- podpora terénnych a ambulantných sociálnych služieb a sociálnych služieb v zariadeniach s týždenným pobytom,
- individualizácia poskytovania sociálnych služieb na základe osobných potrieb prijímateľov, vymedzenie práv prijímateľa a povinností prevádzkovateľa,
- legitimizovanie kvality sociálnych služieb a formulovaní podmienok, ktoré majú kvalitné služby spĺňať (i keď nie sú známe podmienky hodnotenia kvality sociálnych služieb), rozšírenie spektra poskytovaných sociálnych služieb,
- koncepčný prístup k plánovaniu a stratégii rozvoja sociálnych služieb, komunitnom rozvoji komunitnom pláne a rozvoji terénnych sociálnych služieb ako nástroja poskytovania sociálnych služieb v obci.

V súlade s uvedenými trendami:

Obec Liptovská Štiavnica zabezpečuje svojim občanom poskytovanie sociálnych služieb, (formou terénnej opatrovateľskej služby), v domácom prostredí. Podarilo sa udržať kvalitatívny stav poskytovania uvedenej služby pre občanov odkázaných na pomoc inej fyzickej osoby. Požiadat' o ňu môžu ťažko zdravotne postihnutí, občania s nepriaznivým zdravotným stavom, dôchodcovia. Obec môže zamestnávať opatrovateľky, ktoré sa starajú o klientov odkázaných na pomoc pri úkonoch sebaobsluhy, úkonoch starostlivosti o svoju domácnosť a pri základných sociálnych aktivitách.

V obci absentuje dom sociálnych služieb, alebo zariadenie pre seniorov, resp. denný stacionár pre seniorov. Chýba napríklad stredisko poskytovania zdravotnej starostlivosti, kluby pre seniorov a mládež, alebo materská škola.

A-1.8 – Technická infraštruktúra

Rozvod vody

V roku 1973 sa v obci začalo s rozširovaním siete vodovodu do celej obce spolu so zachytením nových prameňov v Zemianskej doline. Práce boli ukončené v roku 1974. Obec Liptovská Štiavnica má v súčasnosti vybudovaný vlastný vodovod so samostatným vodojemom o objeme 100 m³ v lokalite Okrútky, ktorý je zásobený z dvoch prameňísk "Pod Zubyhráškou" a jedného „Pod Novákovie“. Z vodojemu pokračuje vodovodná sieť o priemere 100 mm, ktorá je z PVC materiálu alebo liatiny. Celková dĺžka vodovodnej siete v obci je cca 12 km. V súčasnosti je na miestny vodovod napojených 100 % bytových jednotiek v obci. Všetky jestvujúce vedenia a objekty pre rozvod vody sú v správe Ružomerskej vodárenskej spoločnosti, v ktorej jedným z akcionárov je aj obec Liptovská Štiavnica.

Pri IBV Kľučiny došlo k prepojeniu miestneho vodovodu obce Liptovská Štiavnica s mestským vodovodom Ružomberok. V dolnej časti obce, po ZŠ, je dotláčaná voda z vodojemu Liptovské Revúce.

V obci existuje 15 súkromných studní. Vodu zo studní miestni občania využívajú v domácnostiach len ako vodu úžitkovú (zavlažovanie a podobne.).



Kanalizácia

Kanalizácia je v obci vybudovaná. Verejná kanalizačná sieť je pripojená na ČOV. Kanalizačná sieť v obci Liptovská Štiavnica sa skladá z dvoch samostatných kanalizačných zberačov. Prvá kanalizačná sieť je napojená na centrálnu čistiareň odpadových vôd v Ružomberku. V katastrálnom území Liptovská Štiavnica predstavuje kanalizácia celkovú dĺžku 6 km. Potrubie kanalizačného zberača je z PVC o priemere 315 mm. 11 domácností nemá realizovanú kanalizačnú prípojku, hoci v ich blízkosti sa kanalizácia nachádza.

Elektrifikácia a osvetlenie

Domácnosti a ostatné objekty občianskej vybavenosti sú zásobované z trafostaníc VN/NN, ktoré sú umiestnené v intraviláne . Sieť verejného osvetlenia so svietidlami a je v relatívne dobrom technickom stave.

Plynifikácia

Plynifikácia obce bola zrealizovaná v rokoch 2000-2005. Obec je plynifikovaná na viac ako 75 %. Je napojených viac ako 150 rodinných domov, škola, obecný úrad. V obci sú vytvorené podmienky pre všetkých potencionálnych záujemcov o napojenie na plyn.

Pošta, telekomunikácie, miestny rozhlas, internetová stránka obce

V obci nie je zriadená prevádzka Slovenskej pošty. Najbližšia príslušná pošta pre obec sa nachádza v meste Ružomberok (7 km). Pošta: Ružomberok 1. Poštový kód obce, (PSČ), je 034 01.

Z hľadiska telekomunikačného je obec napojená na uzlovú telefónnu oblasť (UTO) Liptovský Mikuláš 044. Obec Liptovská Štiavnica je pripojená do pevnej komunikačnej siete cez MTO Ľubeľa. Rozvod z automatickej telefónnej ústredne je vykonaný káblovým vedením až po účastnícke rozvádzače, z ktorých sú linky vedené priamo k účastníkom buď zemným káblovým vedením, alebo vzdušným vedením.

Obec je dostatočne pokrytá signálom mobilných operátorov, (Orange, T-Mobile, O₂).

Prostredníctvom miestneho rozhlasu Obecný úrad informuje o aktuálnom dianí v obci. Bol vybudovaný v roku 1954 a patril medzi prvé rozhlasy v okolí Ružomberka. Jeho sieť bola vybudovaná po strechách domov, čo technicky nevyhovovalo pri údržbe. V roku 1965 bol vybudovaný nový miestny rozhlas, spolu s novou rozhlasovou ústredňou. Miestny rozhlas prešiel rekonštrukciou a nachádza vo všetkých častiach obce, okrem ul. Na stráni. V novovybudovaných častiach obce má obec bezdrôtový rozhlas. Je potrebné rozšíriť sieť rozhlasu do lokality „Na stráni“.

Obec má zriadenú internetovú stránku obce (doména: liptovskastiavnica.sk) ,na ktorej sú uvedené rôzne odkazy na jednotlivé aktivity hospodárskeho, kultúrneho a spoločenského života obce v rôznych sekciách: aktuality, z dejín, z Obecného úradu, časopis, fotogaléria a pod. Stránka je pravidelne aktualizovaná a spĺňa legislatívou požadované štandardy bezpečnosti, integrity a dostupnosti povinne zverejňovaných informácií.



Doprava

V obci sa nenachádza cesta I. a II. triedy.

Hlavnú komunikačnú os sídla vytvára štátna cesta III/05912 Ružomberok - Liptovská Štiavnica v dĺžke 7 km, na konci obce ukončená autobusovou otočkou. Časť obce, ktorá bezprostredne nadväzuje na obec Štiavnička, je napojená na štátnu cestu III/01811 Ružomberok - Ludrová. Miestne komunikácie v obci končia ako slepé ulice alebo pokračujú do extravilánu poľnými cestami. Celková dĺžka miestnych komunikácií je cca 7,5 km, z toho bezprašné cesty majú dĺžku 4,9 km.

Obec nemá priame napojenie na železničnú sieť, najbližšie je v meste Ružomberok, v dosahu cca 7 km. Obcou prechádza cyklotrasa Ružomberok – Partizánska Ľupča v dĺžke 10,9 km.

Pešia doprava: obec má chodníky v dĺžke 2 500 m. Chýbajú chodníky v dĺžke 2 500 m.

Obec nemá vyriešenú statickú dopravu a má veľký problém s parkovaním áut na okraji miestnych komunikácií.

A-1-9 – Sociálna infraštruktúra (vybavenosť obce)

Zdravotná a sociálna infraštruktúra

Priamo v obci sa v súčasnosti nenachádza žiadne zdravotnícke zariadenie.

Z hľadiska poskytovania zdravotnej starostlivosti sú k dispozícii:

- Všeobecná nemocnica, Gen. Miloša Vesela, Ružomberok, (ÚVN SNP Ružomberok, 7 km)
- Nemocnica s poliklinikou, (NsP) a lekáreň v Liptovskom Mikuláši (18 km),
- Poskytovanie sociálnej služby seniorom v domácom prostredí neverejnými poskytovateľmi.

Lekársku starostlivosť poskytujú zdravotnícke zariadenia v Ružomberku a Liptovskom Mikuláši. Chýba aj stomatologická ordinácia.

V obci sa nenachádza zariadenie sociálnej starostlivosti, obyvatelia obce využívajú zariadenia sociálnych služieb v Ružomberku, Liptovskom Mikuláši, prípadne v iných okolitých obciach. Obec v súčasnosti nezamestnáva opatrovateľov pre starších nevládných občanov, rozvoz stravy pre imobilných občanov nie je.

Služby a maloobchod

V obci sa nachádzajú:

- predajne potravinárskeho tovaru
- pohostinské odbytové stredisko
- poskytovanie ubytovania v hoteli, privátoch, penziónoch a chatách
- knižnica
- kostoly
- domy smútku, cintorín, urnové háje a rozptylové lúčky



A-1-10 – Ex-post hodnotenie plnenia Strategických rozvojových cieľov predošlého PHSR.

Cestou k naplneniu dlhodobej vízie rozvoja obce bolo stanovenie a plnenie strategických rozvojových cieľov za účelom zlepšenia kvality života v obci rozvojom infraštruktúry, s dôrazom na potreby občanov a estetický vzhľad obce v oblastiach:

GLOBALNÝM CIEĽOM ROZVOJA OBCE predošlého PHSR bola

**Komplexná revitalizácia sídla Liptovská Štiavnica v intenciách súčasnej potreby
a budúcej všeobecnej prosperity obce.**

Hodnotenie plnenia úloh podľa štruktúry akčného plánu napĺňania strategických cieľov predošlého PHSR:

Cieľ 1 Dobudovať občiansku a dopravnú infraštruktúru

1.1 Dobudovanie školskej infraštruktúry

- vybudovať a zriadiť Materskú školu - **zrealizované na**%

1.2 Dobudovanie kultúrnej a oddychovej infraštruktúry

- vybudovať a zriadiť oddychovú zónu „Rybník“ - **zrealizované na**%

- vybudovať a zriadiť oddychovú zónu „Močiar“ - **zrealizované na**%

- zrekonštruovať budovu Kultúrneho domu - **zrealizované na**%

1.3 Dobudovanie dopravnej a informačnej infraštruktúry

- rekonštruovať a dobudovať obecný rozhlas - **zrealizované na**%

- vybudovať parkoviská - **zrealizované na**%

- dobudovať pešie komunikácie v dĺžke 2500 m - **zrealizované na**%

Cieľ 2 Rozvoj možností trávenia voľného času v obci

2.1 Zvýšenie účasti mládeže na komunitnom živote

- Vytvoriť podmienky na podporu komunitného života mladých ľudí (priestory, koučing, informovanosť...) - **zrealizované na**%



A-2 Analýza vonkajšieho prostredia

A-2-1 – Identifikácia hlavných vonkajších faktorov rozvoja územia a analýzy vplyvu vonkajšieho prostredia na vývoj v obci.

Obec Liptovská Štiavnica je súčasťou Vyššieho územného celku Žilina, (Žilinský samosprávny kraj). Táto časť identifikuje hlavné faktory vonkajšieho prostredia, ktoré priamo alebo nepriamo ovplyvňujú vývoj samotnej obce.

Žilinský samosprávny kraj patrí medzi významné hospodárske regióny s rozvinutým priemyslom. Má 48,8 % ekonomicky aktívnych obyvateľov a miera ekonomickej aktivity dosahuje 58 %.

Priemysel prispieva významnou mierou k hospodárskemu rastu, zamestnanosti a výkonnosti regiónu. Dôležitým ukazovateľom úrovne priemyselnej výroby sú tržby za vlastné výkony a tovar.

Žilinský samosprávny kraj má veľmi dobrú dopravnú polohu v rámci Slovenska na dôležitých medzinárodných a vnútroštátnych komunikáciách. Prechádza ním hlavný cestný ťah z Českej republiky na Ukrajinu i cestné ťahy z Bratislavy a Šiah smerom do Poľska. Organizácia železničnej dopravy predurčuje Žilinský kraj za miesto napojenia železničnej siete Slovenska na celoeurópsky systém. Prepojenie je zabezpečené hlavnou traťou Bratislava - Košice, ktorá prechádza cez Žilinu a traťami zo susedného Poľska a Českej republiky, ktoré prechádzajú Čadcou smerom na Žilinu. Tým sa Žilina stáva dôležitým dopravným uzlom ako regiónu tak Slovenska. Regionálny charakter majú železnice Žilina - Rajec, Čadca - Makov na Kysuciach a Kraľovany - Trstená na Orave. Centrálnym uzlom je Žilina s novou zriaďovacou stanicou Teplička nad Váhom. Medzinárodná letecká doprava je lokalizovaná 10 km od centra regiónu v obci Dolný Hričov.

Školstvo reprezentuje sieť školských zariadení. V Žilinskom kraji k 1.1.2022 pôsobí 383 materských škôl, 259 základných škôl, 30 gymnázií, 2 konzervatória, 55 stredných odborných škôl. V krajskom obci má sídlo Žilinská univerzita, v Martine sídli Jesseniova lekárska fakulta Univerzity Komenského Bratislava, v Ružomberku Katolícka univerzita a v Liptovskom Mikuláši Akadémia ozbrojených síl generála Milana Rastislava Štefánika.

Žilinský samosprávny kraj je významný kultúrny región Slovenska a disponuje bohatým kultúrno-historickým potenciálom. Najznámejšími národnými kultúrnymi pamiatkami sú Bytčiansky zámok pôvodne stavaný ako vodný hrad, lesná železnica v Múzeu kysuckej dediny vo Vychylovke, Oravský hrad v Oravskom Podzámku, Slovenské národné múzeum v Martine, prvá budova Matice slovenskej v Martine, lesná úvratňová železnica Chmúra - Tanečník v Oravskej Lesnej, múzeum P. O. Hviezdoslava v Dolnom Kubíne a hrad Strečno pri Žiline. Známa je i ojedinelá ľudová architektúra v Čičmanoch, drevený betlehem v Rajeckej Lesnej, ako aj svetový unikát - drotárska expozícia Považského múzea, umiestnená v Budatínskom zámku. Do zoznamu svetového kultúrneho dedičstva UNESCO je zapísaná osada Vikolínec - pamiatková rezervácia ľudovej architektúry a v Tvrdošíne sa nachádza vzácna pamiatka UNESCO - gotický drevený kostolík z 15. storočia.

Región Žilinského samosprávneho kraja je bohatý na výskyt minerálnych a termálnych vôd, ktoré sa využívajú na liečenie v kúpeľoch Liptovská Štiavnica (pohybová a nervová sústava), Turčianske Teplice (urologické a reumatické ochorenia), Lúčky (ženské ochorenia) a Liptovský Ján (tráviaca sústava a reumatické ochorenia). Minerálne vody sa využívajú aj ako stolové vody Budiš, Fatra a Korytnica. Na rekreačné účely sa využívajú geotermálne vrty v Liptovskom Jáne, Bešeňovej, Rajeckých Tepliciach a Rajci, Oraviciach a Stráňavách, Bešeňovej a Liptovskom Mikuláši – Tatralandia.

(Zdroj: <https://datacube.statistics.sk>).



Najväčším rozvojovým potenciálom regiónu Žilinského samosprávneho kraja je:

- výhodná geografická poloha medzi rýchlorastúcimi regiónmi SR,
- priemyselná tradícia a dobrá exportná výkonnosť, diverzifikovaná odvetvová infraštruktúra s vybudovanou energetickou sieťou,
- dostatok kvalifikovanej pracovnej sily,
- vysoký podiel malého a stredného podnikania v rámci hospodárskej štruktúry,
- vysoká odborná úroveň pracovníkov vo všetkých oblastiach priemyslu, poľnohospodárstva a lesníctva.

Strategické ciele:

- zvýšiť produktivitu a konkurencieschopnosť priemyslu a služieb,
- rozvíjať ľudské zdroje a zvyšovať ich adaptabilitu a vytvárať dostatok nových pracovných miest v odvetviach s vyššou pridanou hodnotou,
- zvyšovať efektivitu poľnohospodárskej produkcie a kvalitu života vidieckej populácie,
- rozvíjať nové ekologicky orientované služby,
- využiť geotermálne pramene pre ďalší rozvoj tradičného kúpeľníctva.

Očakávané dopady:

- zvýšenie využívania regionálnych zdrojov a vnútorného potenciálu regiónu,
- rast zamestnanosti v sektore služieb,
- vznik nových väzieb medzi sektormi, odvetviami na regionálnej i medzinárodnej úrovni,
- rozvoj vidieka,
- zhodnotenie potenciálu v oblasti poľnohospodárstva a lesného hospodárstva,
- zlepšenie kvality životného prostredia,
- zlepšenie dopravnej infraštruktúry dobudovaním diaľnice,
- zlepšenie kapacít cestovného ruchu.



A-3 Zhodnotenie súčasného stavu

Vízia obce Liptovská Štiavnica

Vízia a posúdenie súčasného stavu v obci pomocou analýzy silných a slabých stránok, príležitostí a ohrození boli pripravené pracovníčkami obce a starostom obce. Vízia obce je vyjadrením želania, aká bude naša obec o 10 rokov.

Vízia by mala byť všeobecná a stručná, vystihujúca ideálny stav. Na druhej strane by mala byť špecifická, vyjadrujúca reálne možnosti obce.

Želáme si, aby v roku 2033 bola obec Liptovská Štiavnica:

- výborná pre život a príťažlivá pre turistov
- s výbornou sociálnou starostlivosťou o starších ľudí
- s dobrými podmienkami na kultúru

A-3-1 Problémová analýza obce

Problémová analýza je výsledkom práce pracovníčok obce a starostu obce Liptovská Štiavnica pre tvorbu PHSR na roky 2023-2027. V tejto etape boli identifikované najväčšie problémy, ktoré z hľadiska ďalšieho rozvoja v súčasnosti obec má. Každý problém má pomenované jeho príčiny a následky.

V obci Liptovská Štiavnica boli pomenované tieto problémy:

(Uvádzame ich v poradí podľa dôležitosti, ako ju určila pracovná skupina obce)

1. Zlý stav sociálnej infraštruktúry

Príčiny:

- zlý stav kultúrneho domu
- chýbajúce financie

Následky:

- veľká spotreba energií
- málo kultúrno spoločenských podujatí

2. Nevyhovujúca spoločensko-kultúrna oblasť,

Príčiny:

- nerozvinuté kultúrne tradície
- chýbajúce historické pramene folklóru v obci
- havarijný stav KD
- chýba oddychová zóna
- nevypracovaná projektová dokumentácia
- chýbajúce financie
- slabý záujem mládeže o veci verejné

Následky:

- nízka účasť na kultúrnych podujatiach
- trávenie voľného času mimo obec



3. Nedostatočná ochrana pred povodňami

Príčiny:

- potok v obci je nedostatočne regulovaný
- chýba projekt a financie
- potok nie je vo vlastníctve obce
- nejednotnosť občanov v prístupe

Následky:

- škody na majetku
- možnosť záplav

A-3-2 – Analýza silných a slabých stránok, príležitostí a ohrození (SWOT Analýza)

Nasledujúca SWOT analýza sa zameriava na silné a slabé stránky, ako aj na príležitosti a riziká prioritných rozvojových oblastí. Na ich základe budú formulované hlavné rozvojové ciele. Sledovať a vyhodnocovať vývojové trendy v regióne v neustále sa meniacom vonkajšom prostredí, identifikovať trend sociálno-ekonomického rozvoja, alebo smer vývoja a vnímať ho ako príležitosť alebo hrozbu, je v súčasnosti pre obec Liptovská Štiavnica nevyhnutnosťou. To, čo sa na prvý pohľad zdá ako príležitosť, ňou vo vzťahu k zdrojom obce, kultúre, ľudským zdrojom, životnému prostrediu a hospodárstvu, uplatňovanej stratégii, to príležitosťou vôbec nemusí byť.

Nástrojom pre celkovú analýzu vonkajších a vnútorných činiteľov je SWOT analýza. Predstavuje kombináciu dvoch analýz, S - W a O - T. Účelom SWOT analýzy je posúdenie vnútorných predpokladov obce k uskutočneniu určitého rozvojového zámeru a podrobenie rozboru i vonkajších príležitostí a obmedzení určované potrebami obyvateľov a subjektov v rámci obce. Na jej základe môže obec prikrčiť k formulácii špecifických rozvojových a strategických cieľov.

Poznámka - definícia SWOT:

- Silné stránky (**S**trengths) – interné / vnútorné atribúty / vlastnosti organizácie, ktoré jej môžu napomôcť k dosiahnutiu cieľa,
- Slabé stránky (**W**eaknesses) - interné / vnútorné atribúty / vlastnosti organizácie, ktoré sťažujú dosiahnutie cieľa
- Príležitosti (**O**pportunities) – externé podmienky, ktoré môžu dopomôcť organizácii k dosiahnutiu cieľa
- Ohrozenia (**T**hreats) – externé podmienky, ktoré môžu sťažiť organizácii dosiahnutie cieľa

SWOT ANALÝZA

	Užitočné pre dosiahnutie cieľov	Škodlivé pre dosiahnutie cieľov
Vnútorné atribúty organizácie	S Silné stránky	W Slabé stránky
Vonkajšie atribúty prostredia	O Príležitosti	T Ohrozenia

Pozornosť treba venovať oblastiam, v ktorých má obec najviac silných stránok, alebo oblastiam, v ktorých sa vzhľadom na veľkú príležitosť a potenciálnu návratnosť investícií ukazuje efektívne vytvorenie nových silných stránok. Príklady z praxe uvádzajú, že i málo rozvinutý región má popri slabých miestach aj silné miesta, ktoré pokiaľ dokáže správne identifikovať a využiť, vytvárajú predpoklady pre trvalý a vyrovnaný sociálno-ekonomický rozvoj. Nasledujúce SWOT analýzy, (schémy), prezentujú pohľad obyvateľov a poslancov na silné a slabé stránky obce Liptovská Štiavnica a kvalitu života v obci.



A-3-2-1 – Hospodárstvo, vedecko technický rozvoj a rozvoj podnikania

		Užitočné pre dosiahnutie cieľa		Škodlivé pre dosiahnutie cieľa	
		Silné stránky	body	Slabé stránky	body
Vnútorne	atribúty organizácie	obec nie je zadlžená a má priaznivé podmienky pre rozvoj malého a stredného podnikania	1	absencia vybraných typov služieb - reštaurácia, penziónové ubytovanie, výdajňa jedál ...a pod.	1
		vysoké percento obyvateľov v produktívnom veku	1	pomalé rozvíjanie malého a stredného podnikania - neochota obyvateľstva vstupovať do podnikateľských aktivít	1
		vyhovujúca dopravná dostupnosť obce	1	malý investičný potenciál obyvateľstva	1
		blízkosť okresných sídel (RK, LM) ako ekonomických centier regionálneho významu s priamym spojením autobusovou dopravou	1	nedostatok pracovných príležitostí priamo v obci, väčšina obyvateľov za prácou z obce odchádza	1
		existujúci dopyt po nehnuteľnostiach v katastri obce	1	nízka bonita poľnohospodárskej pôdy a menej vhodné klimatické podmienky	1
		Vysporiadané pozemky	1	vysoké ceny energií	1
		dostatok konkurencie schopnej pracovnej sily	1	nedostatok finančných prostriedkov obce na realizáciu investičných zámerov	1
		PD - miestne	1		
		Spolu:	8	Spolu:	7
Vonkajšie	atribúty prostredia	Príležitosti	body	Ohrozenia	body
		zabezpečenie ambulantného predaja mäsa, ovocia a zeleniny, resp. vytvorenie malého trhoviska	1	administratívna náročnosť získavania finančných prostriedkov zo štrukturálnych fondov EÚ	1
		možnosti zriadenia menších výrobných prevádzok, príležitosti pre nové pracovné miesta napojené na rozvoj cestovného ruchu	1	nepredvídateľné legislatívne zmeny, zmeny v daňovej politike neúmerne zaťažujúce podnikateľov	1
		možnosti pre čerpanie financií z fondov EÚ	1	cenová inflácia / pokles hodnoty eura	1
		kooperácia samosprávy (okolitých samospráv) so vzdelávacími inštitúciami za účelom synchronizácie vo vzťahu k trhu práce (budúcemu rozvoju obce - širšieho regiónu)	1	neochota zapájania sa samospráv, organizácií, podnikateľov do vzájomnej spolupráce	1
		vstup zahraničného kapitálu	1	nízka motivácia obyvateľstva k rozvoju podnikateľských aktivít - poskytovaním služieb na území obce sa dá ťažko užiť	1
		partnerstvá	1	nedostatočná podpora malých a stredných podnikov zo strany štátu	1
		Liptov ako značka	1	hrozba recesie a s ňou spojenému zvýšeniu nezamestnanosti	1
		Spolu:	7	Spolu:	7



A-3-2-2 – Doprava a komunikácie

		Užitočné pre dosiahnutie cieľa		Škodlivé pre dosiahnutie cieľa	
		Silné stránky	body	Slabé stránky	body
Vnútorne	atribúty organizácie	dobré prepojenie obecných komunikácií na hlavnú cestnú sieť - napojenie na štátnu cestu	1	nedobudovaná diaľnica D1 a jej diaľničných privádzačov	1
		blízky prístup na diaľnicu D1 - napojenie na medzinárodné dopravné koridory	1	nedobudované chodníky pre peších, chýba cca 2500m	1
		vyhovujúci systém miestnej autobusovej dopravy (SAD)	1	absencia zokruhovania ulíc	1
		vybudované miestne cestné komunikácie v intraviláne obce	1	chýba priame vlakové spojenie	1
		cez kataster obce ide cyklotrasa s prepojením na ďalšie v okolí	1		
		obec je koncovou obcou	1		
		Spolu:	6	Spolu:	4
Vonkajšie	atribúty prostredia	Príležitosti	body	Ohrozenia	body
		budovanie a rekonštrukcia miestnych komunikácií a chodníkov pre peších	1	nárast osobnej dopravy občanov obce	1
		realizácia a doplnenie dopravného značenia	1	cestná doprava nie je plynulá	1
		využitie prostriedkov zo štrukturálnych fondov EU	1	nedostatočná regionálna spolupráca	1
		rozšírenie obecného kamerového systému na monitorovanie komunikácií v nových častiach obce	1	administratívna náročnosť získavania finančných prostriedkov zo štrukturálnych fondov EU	1
		pasportizácia miestnych komunikácií	1	nevýhodné podmienky čerpania úverových zdrojov z komerčných bánk	1
		pasportizácia miestnych komunikácií	1	chýbajúce partnerstvá	1
		zlepšenie dopravných možností pre obec po dobudovaní diaľnice D1 a jej privádzačov v okolí Ružomberka	1		
		vysokorychlostná železnica	1		
Spolu:	8	Spolu:	6		



A-3-2-3 – Technická infraštruktúra a služby

		Užitočné pre dosiahnutie cieľa		Škodlivé pre dosiahnutie cieľa	
		Silné stránky	body	Slabé stránky	body
Vnútorne atribúty organizácie	vybudovaná rozvodná sieť elektrickej energie a sieť verejného osvetlenia	1		kultúrny dom je v zlom technickom stave	1
	vybudovaný vodovod - takmer 100% domácností je napojená	1		potok v obci je nedostatočne regulovaný	1
	obec je plynofikovaná – viac ako 75% domácností je napojená	1		nedobudované chodníky pre peších	1
	existencia nového verejného rozhlasu	1		nedostatok finančných prostriedkov na údržbu existujúcej infraštruktúry	1
	existencia územného plánu obce	1			
	dobré predpoklady pre rozšírenie miestnej infraštruktúry	1			
	Spolu:	6		Spolu:	4
Vonkajšie atribúty prostredia	Príležitosti	body	Ohrozenia	body	
	rekonštrukcia budovy kultúrneho domu	1	nedostatok vlastných finančných zdrojov na vybudovanie splaškovej kanalizácie	1	
	rozšírenie inžinierskych sietí k novej IBV	1	nevýhodné podmienky čerpania úverových zdrojov z komerčných bánk	1	
	úprava regulácie potoka pred povodňami	1	malá miera podpory obcí zo strany štátu	1	
	možnosť získania finančných prostriedkov z Európskeho fondu regionálneho rozvoja (EFRR)	1	nedostatočná regionálna spolupráca a chýbajúce partnerstvá	1	
	vytváranie partnerstiev - podnikatelia, mimovládne organizácie, samospráva, štátna správa pri riešení rozvoja obce formou zapojenia do miestnej akčnej skupiny (MAS)	1	nejednotnosť občanov v prístupe k riešeniu úprave regulácie potoka		
Spolu:	5		Spolu:	4	



A-3-2-4 – Sociálna oblasť a zdravotníctvo

		Užitočné pre dosiahnutie cieľa		Škodlivé pre dosiahnutie cieľa	
		Silné stránky	body	Slabé stránky	body
Vnútorne	atribúty organizácie	nárast populácie	1	absencia sociálneho zariadenia (ZPS alebo DSS) priamo v obci	1
		v obci je činná Jednota dôchodcov	1	nedostatočná podpora osobnej starostlivosti o deti pri zosúladovaní pracovného a rodinného života	1
		tradícia náboženských podujatí	1	nedostatok zdrojov na skvalitňovanie sociálneho zázemia	1
		plnenie funkcie osobitného príjemcu sociálnych dávok	1	absencia zdravotníckeho zariadenia priamo v obci	1
		poskytovanie sociálnej služby seniorom v domácom prostredí neverejnými poskytovateľmi	1	absencia lekárne - seniori musia dochádzať na predpisovanie liekov mimo obce	1
		dostupná lekárska starostlivosť v ÚVN SNP Ružomberok, 7 km a v NsP v Liptovskom Mikuláši 18 km	1	nedostatok oddychovej zóny pre seniorov a matky s deťmi	1
				absencia klubu a aktivít pre seniorov	1
		Spolu:	6	Spolu:	7
Vonkajšie	atribúty prostredia	Príležitosti	body	Ohrozenia	body
		zabezpečenie návštevy všeobecného lekára aspoň 1krát týždenne do obce	1	nedostatok vlastných finančných zdrojov na vybudovanie zariadenia pre seniorov	1
		možnosť rozšírenia služieb pre seniorov a sociálne odkázaných občanov	1	zvyšujúci sa počet klientov odkázaných na pomoc iných nesystematickou preventívnou prácou v prirodzenom rodinnom a otvorenom prostredí	1
		podpora rozvoja sociálnych služieb	1	zhoršujúca sa sociálna situácia niektorých skupín obyvateľstva	1
		zlepšiť podmienky osobnej starostlivosti o deti	1	zvyšujúce sa finančné náklady na poskytovanie sociálnych služieb	1
		vytvorenie spoločenských a klubových priestorov pre rôzne záujmové skupiny obyvateľstva	1	pokles výdavkov na preventívnu zdravotnú starostlivosť	1
		rozvoj ponuky obchodných a reštauračných služieb	1	nízka pôrodnosť a migrácia z regiónu	1
		Spolu:	6	Spolu:	6



A-3-2-5 – Školstvo, kultúra a šport

		Užitočné pre dosiahnutie cieľa		Škodlivé pre dosiahnutie cieľa	
		Silné stránky	body	Slabé stránky	body
Vnútorne	atribúty organizácie	predpoklad zvyšovania počtu detí vo vekovej skupine od 0 do 4 rokov	1	absencia polyfunkčného ihriska a športových priestorov	1
		vhodné podmienky pre rozvoj agroturistiky a vidieckej turistiky - blízkosť Tatier a neďalekej vodnej nádrže Liptovská Mara	1	absencia vzdelávacích aktivít organizovaných obcou	1
		obecná knižnica	1	nevyužitý prírodný potenciál pre cestovný ruch, telovýchovu a šport	1
		Základná škola 1-4 v obci	1	absencia klubových priestorov	1
		novovybudovaná Materská škola	1	nedostatok voľnočasových aktivít pre rôzne vekové kategórie obyvateľstva	1
		športový klub a TJ v obci	1	sympatie mladých ľudí s konzumným spôsobom života a nezaujím o život v obci	1
		organizovanie viacerých pravidelných kultúrno spoločenských a športových podujatí napr. Preteky gazdovských koní	1	nedostatok kultúrnych tradícií a folklóru	1
		Spolu:	7	Spolu:	7
Vonkajšie	atribúty prostredia	Príležitosti	body	Ohrozenia	body
		vidiecke sídlo s potenciálom pre aktivity v prírode - rekreácia, turistika, cykloturistika, lyžovanie, kúpanie - v okolí obce je atraktívna príroda (Liptovská Mara, Nízke Tatry)	1	malý záujem o kultúrno-vzdelávacie aktivity	1
		využitie knižnice ako priestoru propagácie mesta a okolia pre turistov a pre seniorov ako miesta sociálneho kontaktu	1	posun priorít a záujmov mládeže ku konzumnému a pasívnemu spôsobu života	1
		zefektívnenie spolupráce s okresným mestom na regionálnej úrovni	1	nedostatočná regionálna spolupráca a chýbajúce partnerstvá	1
		zefektívnenie spolupráce s okolitými obcami na regionálnej úrovni, obnova zanikajúcich tradícií	1	nárast sociálnej ohrozenosti mládeže	1
		možnosť vybudovať polyfunkčného ihriska	1	nedostatok vlastných finančných zdrojov	1
		rekonštrukcia budovy kultúrneho domu – energetická úspornosť	1		
		Spolu:	6	Spolu:	5



A-3-2-6 – Životné prostredie

		Užitočné pre dosiahnutie cieľa		Škodlivé pre dosiahnutie cieľa	
		Silné stránky	body	Slabé stránky	body
Vnútročné atribúty organizácie	región s relatívne kvalitným životným prostredím	1	nedostatočná kapacita oddychových zón	1	
	nenarušená príroda, málo znečistené ovzdušie	1	sporadická existencia čiernych skládok	1	
	primeraná estetická kvalita intravilánu	1	stredný stupeň úniku radónu	1	
	tiché, kľudné prostredie vhodné na oddych i bývanie	1	nie všetci separujú odpad	1	
	legislatívna ochrana prostredia a krajiny, časť katastra leží v NAPANT-e	1	absencia dostatočných protipovodňových opatrení – regulácia potoka	1	
	primeraný podiel zelene v obci a okolí	1	vykurovanie domácností tuhými palivami (už menej ako 25% domácností) - znečisťovanie ŽP	1	
	obec je plynofikovaná – viac ako 75% domácností je napojená, teda vykurovanie domácností je k životnému prostrediu z veľkej časti šetrné	1			
	obec má vybudovanú kanalizáciu s pripojením do ČOV	1			
	obec organizuje separovaný zber odpadu	1			
		9	Spolu:	6	
Vonkajšie atribúty prostredia	Príležitosti	body	Ohrozenia	body	
	doregulovanie koryta miestneho potoka - vyčistenie, úprava brehov	1	nedostatok vlastných finančných zdrojov na vybudovanie splaškovej kanalizácie	1	
	zvýšenie právneho povedomia obyvateľstva v oblasti životného prostredia	1	potenciálna nízka ochota obyvateľov podieľať sa na separácii TKO a riešení problémov so zeleným odpadom	1	
	lepšia osвета v oblasti separácie, aj u detí	1	nízka disciplína pri nakladaní odpadmi - existencia čiernych skládok	1	
	výstavba oddychových zón a stanovíšť	1	nedostatočná regionálna spolupráca	1	
	rozvoj ekologického poľnohospodárstva	1	chýbajúce partnerstvá	1	
	väčšie % využitia obnoviteľného zdroja energie - energia biomasy	1	klimatické zmeny	1	
	možnosti pre čerpanie financií z eurofondov	1	vysoká spotreba umelých obalov / plasty	1	
	doplniť pasportizáciu zelene na pozemkoch vo vlastníctve obce	1	znečisťovanie prostredia	1	
	vybudovať - realizovať vode zádržné opatrenia	1	prírodné katastrofy	1	
	vybudovať - realizovať vode zádržné opatrenia	1	vojenské konflikty	1	
	Spolu:	10	Spolu:	10	



A-3-2-7 – Cestovný ruch

		Užitočné pre dosiahnutie cieľa		Škodlivé pre dosiahnutie cieľa	
		Silné stránky	body	Slabé stránky	body
Vnútorne	atribúty organizácie	dobré cestné spojenie s okresnými mestami Ružomberok, Liptovský Mikuláš a krajským mestom Žilina a dobré prepojenie obecnej komunikácie na hlavnú cestnú sieť a diaľnicu D1	1	absencia historických kultúrnych pamiatok	1
		blízkosť významných atraktívnych stredísk cestovného ruchu: Nízke Tatry, Západné Tatry, Liptovská Mara, Tatralandia, Bešeňová, ...a iné	1	nedostatočne rozvinutý cestovný ruch vzhľadom na potenciál obce	1
		existencia objektov turistického ruchu priamo v katastri obce	1	slabá schopnosť obyvateľstva akceptovať zvýšený trend CR a zapojenie sa do jeho rozvoja	1
		dobré možnosti nemasových foriem rekreácie a turizmu	1	nedostatočná spolupráca obcí v rámci regiónu pri príprave, ponuke a propagácii	1
		existencia cyklotrás v regióne	1	nedostatok až absencia stravovacích zariadení, kaviarne, cukrárne	1
		existencia lyžiarskych stredísk a vhodných terény pre zimné bežkárске trate v blízkosti obce	1	malá propagácia obce	1
		v obci sú minerálne pramene	1	obmedzenia vyplývajúce z vymedzených chránených území	1
				nedostatok kapitálu a záujmu o investície do rozvoja CR	1
				absencia turistickej informačnej kancelárie	1
			Spolu:	7	Spolu:
Vonkajšie	atribúty prostredia	Príležitosti	body	Ohrozenia	body
		možnosť rozvoja oddychovej turistiky	1	neochota ľudí investovať a začať podnikateľské aktivity v oblasti cestovného ruchu	1
		možnosti budovania cykloturistických a náučných chodníkov	1	nedostatok vlastných prostriedkov a náročné získavanie úverových zdrojov	1
		príležitosť rozvoja rodinnej rekreácie	1	blízkosť iných známejších a vyhľadávaných destinácií v oblasti cestovného ruchu	1
		spracovanie multimediálnych propagačných materiálov o obci v rôznych jazykoch	1	ponuka nekompletných produktov cestovného ruchu	1
		zvýšená propagácia obce elektronickou a tlačenu formou	1	nedostatočná regionálna spolupráca,	1
		možnosť zriadenia menších ubytovacích zariadení v okrajových častiach obytnej zóny a z neobývaných domov	1	chýbajúce partnerstvá	1
	6	Spolu:	6		



A-3-3 – Analýza súčasného stavu v obci

A-3-3-1 - Zhodnotenie hlavných disparít a faktorov rozvoja obce

Disparity identifikujú hlavné prekážky v rozvoji obce smerom k naplneniu vízie. Zdrojom pre určenie disparít je porovnanie slabých stránok a ohrození.

Faktory rozvoja sú charakteristiky obce alebo vonkajšieho prostredia, ktoré budú podporovať ďalší rozvoj obce smerom k naplneniu vízie. Zdrojom pre určenie faktorov rozvoja je porovnanie silných stránok a príležitostí.

Hlavné disparity rozvoja obce:

- **Zlý stav sociálnej infraštruktúry** - zlý stav kultúrneho domu a chýbajúca oddychová zóna brzdia rozvoj medziľudských vzťahov, spoločenského a komunitného života.
- **Nevyhovujúca spoločensko-kultúrna oblasť** - nezáujem mládeže o veci verejné a nízky záujem o kultúrne tradície a folklór
- **Nedostatočná ochrana pred povodňami** - nezrealizovaná dostatočná úprava brehov miestneho potoka

Hlavné faktory rozvoja obce:

- vysporiadané pozemky sú dobrou podmienkou pre rozvoj výstavby v obci
- Jednota dôchodcov a záujem obyvateľov o šport sú vhodnými východiskami pre rozvoj komunitného života - krásna okolitá príroda – príliv návštevníkov a turistov
- nezadĺženie obce, fondy EÚ, iné fondy a nadácie sú príležitosťou na získanie vonkajších finančných zdrojov na rozvoj obce
- turistika – rozvoj služieb pre turistov (cyklotrasy, cyklochodníky),
- zimné a letné športy - rozvoj služieb pre turistov (Liptovská Mara, Nízke Tatry)
- výhodná geografická poloha pre tok tovarov a služieb, polohový potenciál obce,
- zvýšenie kvality a dostupnosti dopravnej infraštruktúry,
- možnosť využívania európskych štrukturálnych a investičných fondov v programovom období 2023-2027 a iných doplnkových zdrojov financovania pre rozvojové zámery,
- posilňovanie kapacity a efektivity verejnej správy,
- vytváranie synergických efektov pri využívaní rozvojových faktorov prostredníctvom partnerstva so strategickými sociálno-ekonomickými partnermi obce aj pri vytváraní podmienok pre rozvoj obce a regiónu,
- rozvoj poskytovania sociálnych služieb.



Časť B - Strategická časť

B-1 Vízia

Obec Liptovská Štiavnica bude príjemným a pokojným miestom pre bývanie letnú aj zimnú turistiku a športové vyžitie s kvalitnou infraštruktúrou, základnou občianskou vybavenosťou a spoločenským životom. Rozvoj obce sa sústreďí na zlepšovanie podmienok pre bývanie a podporu aktivít v oblasti cestovného ruchu. V súvislosti s rozvojom cestovného ruchu sa bude snažiť aj o čo najlepšie prezentovanie svojich kultúrnych tradícií a zvyklostí v duchu rozvoja kultúrneho povedomia nielen vo svojom regióne, ale aj za hranicami Slovenskej republiky. Do šírenia kultúrnych hodnôt sa budú zapájať hlavne kultúrne spolky orientujúce sa na prezentáciu tradičných remesiel a zvyklostí. Vízia bude pokračovaním kresťanských a rodinných tradícií v rozvoji a živote obce. Obec bude príťažlivým a vyhľadávaným miestom pre bývanie ako aj návštevníkov.

Želáme si, aby v roku 2033 bola obec Liptovská Štiavnica:

- výborná pre život a príťažlivá pre turistov
- s výbornou sociálnou starostlivosťou o starších ľudí
- s dobrými podmienkami na kultúru

B-2 Poslanie

Poslanie vyjadruje základný dôvod existencie obce Liptovská Štiavnica a odpovedá na tri otázky:

- čo obec robí?
- prečo to robí?
- pre koho to robí?

Predpokladom zabezpečenia služieb obyvateľom obce, podnikateľom či turistom a iným návštevníkom, ako aj celkový plynulý chod samosprávy a jej orgánov je ich riadenie a realizácia. Samospráva obce Liptovská Štiavnica disponuje majetkom – budovami, pozemkami, bytovými a nebytovými priestormi. Efektívne spravovanie aktív takéhoto rozsahu a zabezpečovanie jeho maximálnej výnosnosti je možné len za predpokladu existencie prehľadnej a aktuálnej evidencie, ktorá slúži vedeniu obce a poslancom obecného zastupiteľstva pri rozhodovaní. Významnú úlohu zohráva aj odborné vzdelávanie zamestnancov úradu s cieľom zabezpečiť ich ďalší profesionálny rast, vedúci k zvýšeniu kvality samosprávou poskytovaných služieb.

Medzi významné činnosti patria zasadnutia orgánov obce, ktoré rozhodujú o všetkých dôležitých zmenách, ktoré sa premietajú do života obce, napr. prostredníctvom všeobecne záväzných nariadení.

Jedným zo základných predpokladov rozvoja obce je dodržiavanie zákonnosti a pravidiel miestnej samosprávy, ochrana života a osobného majetku občanov, ale aj životného prostredia.



B-3 Strategické zámery podľa cieľov

B-3-1 Hlavný cieľ – Zvýšiť kvalitu života občanov

Cieľ 3-1-1 - Dobudovať občiansku a dopravnú infraštruktúru

Cieľ 3-1-2 - Rozvoj možností trávenia voľného času v obci

B-3-2 Hlavný cieľ PHSR ŽSK 2021+

Zlepšiť kvalitu života obyvateľov, rešpektovať limity životného prostredia a zhodnocovať svoj potenciál. Zvýšiť inovačnú výkonnosť ekonomiky a využívať inovatívne a udržateľné riešenia pre zabezpečenie sociálnej stability. Ekonomické ukazovatele a indikátory kvality života v regiónoch kraja priblížiť k priemeru EÚ.

B-3-2-1 - Strategické ciele PHSR ŽSK 2021+

1. Rozvíjať prostredie pre ekonomiku založenú na inováciách a podpore celoživotného vzdelávania
2. Zachovať prírodné hodnoty a biodiverzitu a podporiť adaptáciu na dopady zmeny klímy
3. Infraštruktúra podporujúca udržateľnú mobilitu a technická vybavenosť zlepšujúca kvalitu života
4. Dosiahnuť udržateľnú kvalitu života podporenú dostupnosťou služieb
5. Atraktívne, konkurencieschopné a udržateľné regióny

B-3-2-1 - Územná pracovná skupina LIPTOV

- Prioritizácia strategických cieľov PHSR ŽSK 2021+ podľa alokácie



(Zdroj: PHSR ŽSK 2021+)



B-3-2-2 - Súlad cieľov PHSR obce Liptovská Štiavnica so strategickými cieľmi PHSR ŽSK 2021+

Ciele obce Liptovská Štiavnica	Strategické ciele ŽSK		
	Cieľ 3: Infraštruktúra podporujúca udržateľnú mobilitu a technická vybavenosť zlepšujúca kvalitu života	Cieľ 4: Dosiahnuť udržateľnú kvalitu života podporenú dostupnosťou služieb	Cieľ 5: Atraktívne, konkurencieschopné a udržateľné regióny
Cieľ 1: Dobudovať občiansku a dopravnú infraštruktúru	X	X	
Cieľ 2: Rozvoj možností trávenia voľného času v obci		X	X

Poznámka: Súlad medzi cieľmi PHSR obce Liptovská Štiavnica a prioritnými oblasťami PHSR ŽSK 2021+ je uvedený značkou „**X**“.



B-4 Formulácia a návrh stratégie

Strategický plán hospodárskeho a sociálneho rozvoja obce pre uvažované obdobie predstavuje analýzy a opatrenia. V každom období niektoré opatrenia podmieňujú realizovanie iných. Niektoré sa musia považovať za dôležitejšie pre havarijný stav predmetnej veci, niektoré sú ešte prednostnejšie z hľadiska potrieb a záujmu niektorej skupiny obyvateľov.

Limitujúcim faktorom je dostatok finančných prostriedkov, avšak ich nedostatok nemôže byť dôvodom pre nestanovenie strategického cieľa. Už jeho samotná definícia môže napomôcť smerovaniu rozvoja. Pri spracovaní vychádzajúc z prieskumu a analýzy existujúceho stavu, pri zachovaní princípov všeobecného konsenzu a vzájomnej vyváženosti, považujú za prioritné rozvojové oblasti (Osi) nasledovné tri kľúčové priority rastu:

- **inteligentný rast** ktorý je založený na efektívnych investíciách do vzdelávania, výskumu a inovácií,
- **udržateľný rast**, vďaka prechodu na nízko uhlíkové hospodárstvo a zameranie sa na konkurencieschopné odvetvia priemyslu,
- **inkluzívny rast**, s dôrazom na tvorbu pracovných miest a znižovanie.

K základným predpokladom realizácie stratégie programu patrí:

- integrovaný prístup (kombinovanie investícií, prierezové riešenie problémov)
- majetkové vysporiadanie vlastníckych vzťahov
- dostatočné financovanie prenesených kompetencií štátnej správy na samosprávu zo štátneho rozpočtu.

Pri realizácii stratégie bude zároveň kladený dôraz na rešpektovanie princípov udržateľného rozvoja a podporu synergie medzi ekonomickým, sociálnym a environmentálnym prostredím. Významným faktorom zabezpečenia a zlepšenia kvality sídelného prostredia budú mať aj dopravné projekty vytvárajúce predpoklady inteligentného a inkluzívneho rastu. Udržateľný rast sa zakladá na: ochrane životného prostredia, znížení emisií a zachovaní biologickej rozmanitosti; zavedení efektívnych inteligentných rozvodov elektrickej energie využívajúcich informačné a telekomunikačné technológie.

Významným faktorom inkluzívneho rastu je spokojnosť obyvateľov a ich ochota podieľať sa na ňom. Úzko s tým súvisí rozvoj športu, voľnočasových aktivít, aktívneho trávenia voľného času, relaxu, zábavy, kultúry, umenia. Sú to aktivity, ktoré podporujú kreativnosť a ktoré by boli zohľadňovali potreby všetkých vekových kategórií a boli im súčasne dostupné.



Formulár č. S3

Zápis o verejnom prerokovaní strategického dokumentu

Názov dokumentu: Program hospodárskeho a sociálneho rozvoja obce Liptovská Štiavnica

Pripomienkovanie realizoval: odborný útvar samosprávy

Termín pripomienkovania: –

Oznam uverejnený: www.liptovskastiavnica.sk, / úradná tabuľa obce

Text dokumentu k dispozícii: áno

Spôsob doručenia pripomienok: poštou, e-mailom
poštou, do schránky, e-mailom a pod.

Priamo oslovené subjekty: neboli oslovené
komisie...a pod.

Pripomienka č. 1

Text pripomienky:

.....

Pripomienka sa týka časti dokumentu:

Zaslal:, dňa:, kontakt:

Zdôvodnenie zasielateľa:

Vyjadrenie odborného útvaru:

pripomienku akceptujeme/neakceptujeme.... zdôvodnenie odborného útvaru:

.....

Pripomienka č. 2, 3 ...n

sú doložené v prílohe

Počet pripomienok: celkový počet: 0 akceptované: 0

Zápis vypracoval:,

meno, funkcia, dňa, podpis



Časť C – Programová časť

Úlohou programovej časti je premietnuť jednotlivé strategické ciele (zámery) spolu s navrhovanými opatreniami a aktivitami do programovej štruktúry.

Formulár č. P1

Cieľ 1	Dobudovať občiansku a dopravnú infraštruktúru				
Opatrenie 1-1	Dobudovanie kultúrnej a oddychovej infraštruktúry.				
Aktivita 1-1-1	Obdobie realizácie	Zodpovedná inštitúcia	Partner / i	Výška financií v €	Zdroj financií
Zriaďiť oddychovú zónu - Močiar	2025-2027	Obec	MŽP SR	100 000,-	EÚ, Obec, SR
Merateľný ukazovateľ:	Zriadená oddychová zóna – Močiar				
Aktivita 1-1-2	Obdobie realizácie	Zodpovedná inštitúcia	Partner / i	Výška financií v €	Zdroj financií
Rekonštruovať kultúrny dom	2024-2027	Obec	MK SR	1 000 000,-	EÚ, Obec, SR
Merateľný ukazovateľ:	Zrekonštruovaný kultúrny dom				
Opatrenie 1-2	Dobudovanie dopravnej a informačnej infraštruktúry.				
Aktivita 1-2-1	Obdobie realizácie	Zodpovedná inštitúcia	Partner / i	Výška financií v €	Zdroj financií
Vybudovať chodník na ulici Hlavná	2023-2027	Obec	---	500 000,-	EÚ, Obec
Merateľný ukazovateľ:	Dĺžka vybudovaného úseku				
Aktivita 1-2-2	Obdobie realizácie	Zodpovedná inštitúcia	Partner / i	Výška financií v €	Zdroj financií
Vybudovať cestu spájajúcu ulice Družstevná – Nová	2024-2027	Obec	---	1 500 000,-	EÚ, Obec
Merateľný ukazovateľ:	Dĺžka vybudovaného úseku				



Formulár č. P2

Cieľ 2		Rozvoj možností trávenia voľného času v obci			
Opatrenie 2-1		Zvýšiť účasť mládeže na komunitnom živote.			
Aktivita 2-1-1	Obdobie realizácie	Zodpovedná inštitúcia	Partner / i	Výška financií v €	Zdroj financií
Vytvoriť podmienky na podporu komunitného života mladých ľudí a dôchodcov (priestory, koučing, informovanosť...)	2025-2027	Obec	Cirkevný zbor, ZO JDS, DHZ,TJ, PZ Salatín, ŠK Ski Ružomberok	50 000,-	Obec, SR, EÚ
Merateľný ukazovateľ:	Vytvorené podmienky na podporu komunitného života – áno/nie, odhad v %				



Časť D - Realizačná časť

Realizačná časť je zameraná na popis postupov, ich zabezpečenia formou partnerstva a organizačné zabezpečenie realizácie programu rozvoja obce, systém monitorovania a hodnotenia plnenia programu hospodárskeho a sociálneho rozvoja obce s ustanovením merateľných ukazovateľov, vecný a časový harmonogram realizácie programu rozvoja obce formou akčných plánov.

D-1 – Organizačné zabezpečenie realizácie PHSR obce Liptovská Štiavnica

Obec zabezpečuje trvalo udržateľný hospodársky rozvoj, sociálny a územný rozvoj. Obecný úrad v súčinnosti s poslancami obecného zastupiteľstva a zriadenými komisiami pripravuje vízie, stratégie, iniciuje aktivity strategického rozvoja obce, vypracováva program rozvoja, koordinuje spoluprácu na jeho vypracovaní.

Inštitucionálne a organizačné zabezpečenie realizácie akčných plánov obce Liptovská Štiavnica, Implementácia PHSR obce Liptovská Štiavnica sa bude realizovať aj prostredníctvom konkrétnych akčných plánov. Akčné plány PHSR by mali byť priamo napojené na rozpočet obce a zároveň reflektujú jej kompetencie.

Návrh systému riadenia a implementácie akčných plánov PHSR je nasledovný:

- Obecné zastupiteľstvo monitoruje implementáciu akčných plánov. Posudzuje a schvaľuje návrhy na ich zmenu, alebo doplnenie.
- Realizáciu konkrétnych projektov akčného plánu budú zabezpečovať pracovníci úradu a starosta obce.
- Kontrolným orgánom budú poslanci obce, súčinnosť poskytnú jednotlivé komisie Obecného zastupiteľstva.

Realizácia vyžaduje systematickú prácu, stanovenie priorít, rozloženie financovania, získavanie úverov a cudzích zdrojov, a sledovanie výziev jednotlivých riadiacich orgánov pre eurofondy.

D-1-1 – Komunikačný plán

Obec bude priebežne informovať o realizácii PHSR prostredníctvom obecnej internetovej stránky. Priebežne tam budú publikované schválené monitorovacie správy, ktoré boli schválené obecným zastupiteľstvom. V prípravnej fáze monitorovacej správy budú môcť zúčastnené strany pripomienkovať predkladaný materiál.



Formulár č. R1

Komunikačný plán pre fázu realizácie PHSR

P č.	Časový rámec	Miesto konania	Cieľová skupina	Forma	Téma, ciele	Vstupné údaje	Výstupy
1.	2023	OcÚ	Poslanci, obyvatelia, neziskové a podnikateľské subjekty	zasadnutie obecného zastupiteľstva	Prepojenie PHSR a programového rozpočtovania	Hodnotiaca a monitorovacia správa plnenia PHSR, rozpočet na príslušný rok, VS, ZÚ	Návrh štruktúry programového alebo finančného rozpočtu
2.	2024	OcÚ	Poslanci, obyvatelia, neziskové a podnikateľské subjekty	zasadnutie obecného zastupiteľstva	Prepojenie PHSR a programového rozpočtovania	Hodnotiaca a monitorovacia správa plnenia PHSR, rozpočet na príslušný rok, VS, ZÚ	Návrh štruktúry programového alebo finančného rozpočtu
3.	2025	OcÚ	Poslanci, obyvatelia, neziskové a podnikateľské subjekty	zasadnutie obecného zastupiteľstva	Prepojenie PHSR a programového rozpočtovania	Hodnotiaca a monitorovacia správa plnenia PHSR, rozpočet na príslušný rok, VS, ZÚ	Návrh štruktúry programového alebo finančného rozpočtu
4.	2026	OcÚ	Poslanci, obyvatelia, neziskové a podnikateľské subjekty	zasadnutie obecného zastupiteľstva	Prepojenie PHSR a programového rozpočtovania	Hodnotiaca a monitorovacia správa plnenia PHSR, rozpočet na príslušný rok, VS, ZÚ	Návrh štruktúry programového alebo finančného rozpočtu
5.	2027	OcÚ	Poslanci, obyvatelia, neziskové a podnikateľské subjekty	zasadnutie obecného zastupiteľstva	Prepojenie PHSR a programového rozpočtovania	Hodnotiaca a monitorovacia správa plnenia PHSR, rozpočet na príslušný rok, VS, ZÚ	Návrh štruktúry programového alebo finančného rozpočtu
6.	2028	OcÚ	Poslanci, obyvatelia, neziskové a podnikateľské subjekty	zasadnutie obecného zastupiteľstva	Prepojenie PHSR a programového rozpočtovania	Hodnotiaca a monitorovacia správa plnenia PHSR, rozpočet na príslušný rok, VS, ZÚ	Návrh štruktúry programového alebo finančného rozpočtu



D-1-2 – Systém monitorovania a hodnotenia plnenia PHSR

Medzi kľúčové činnosti a procesy nevyhnutné pre správne zabezpečenie implementáciu PHSR patria aj monitorovanie a hodnotenie na úrovni programu i jednotlivých akčných plánov. Základom nového strategického prístupu v oblasti monitoringu a hodnotenia pre programové obdobie 2023 – 2027 je dôraz kladený na jasné definovanie cieľov, opatrení, aktivít a orientácia na dosiahnutie požadovaných výsledkov.

Formulár č. R2

Plán hodnotenia a monitorovania		
Plán priebežných hodnotení PHSR na programové obdobie 2023 - 2027		
Typ hodnotenia	Vykonat' prvýkrát	Dôvod vykonania / periodicita
Strategické hodnotenie	najskôr v roku 2024	podľa rozhodnutia obce/koordinátora PHSR a vzniknutej spoločenskej potreby
Operatívne hodnotenie	v roku 2024, 2025, 2026, 2027, 2028,	podľa potreby
Tematické hodnotenie časti PHSR	v roku 2024, 2025, 2026, 2027, 2028,	téma hodnotenia identifikovaná ako riziková časť vo výročnej monitorovacej správe za predchádzajúci kalendárny rok
Ad hoc mimoriadne hodnotenie	podľa potreby	pri značnom odklone od stanovených cieľov a doľahnutých hodnôt ukazovateľov, pri návrhu na revíziu PHSR
Ad hoc hodnotenie celého PHSR alebo jeho časti	na konci programovacieho obdobia	na základe rozhodnutia starostu/primátora, kontrolného orgánu obce/obce, podnetu poslancov; na základe protokolu NKÚ SR, správy auditu ...a pod.

D-1-3 – Akčný plán

Akčný plán je konkrétny a záväzný harmonogram činností súvisiacich s rozvojom obce v jednotlivých oblastiach sociálno-ekonomického rozvoja, vychádza zo stratégie, je jej logickou súčasťou a realizuje sa prostredníctvom konkrétnych nosných a podporných Projektov. Akčný plán obsahuje záväzky týkajúce sa plnenia jednotlivých úloh ako aj zoznam inštitúcií zodpovedných za ich plnenie, predpokladané zdroje financovania, predpokladané objemy rozpočtov, dopad na rozpočet relevantného subjektu, ako aj stav momentálnej pripravenosti. Súčasťou akčného plánu je predpokladaný časový harmonogram.

Akčný plán obsahuje tie aktivity, ktorých realizácia alebo začiatok je naplánovaný na rok 2023. Pre zabezpečenie ich realizácie by mal byť v súlade s rozpočtom obce premietnutým v programovej časti PHSR (str.49-50).



Časť E - Finančná časť

E-1 – Finančný plán programu

Jednou z kľúčových otázok pre realizáciu programu hospodárskeho a sociálneho rozvoja je schopnosť obce v priebehu jeho realizácie zaistiť zdroje potrebné na jeho financovanie. Tieto zdroje vznikajú vo viacerých sférach – v súkromnom sektore, verejnej správe, ide tiež o zdroje zahraničné, najmä o prostriedky Európskej únie. Dôležitým zdrojom budú, po dokončení reformy verejnej správy a uskutočnení daňovej reformy, vlastné prostriedky. V dôsledku neexistencie nevyhnutných podkladových údajov pre stanovenie finančného rámca, v ktorom by sa mal program hospodárskeho a sociálneho rozvoja v strednodobom horizonte pohybovať, je výška prostriedkov potrebná na realizáciu jednotlivých opatrení a aktivít stanovená len orientačne. Táto časť sa bude konkretizovaná v závislosti od reálneho čerpania finančných príspevkov zo štrukturálnych fondov a možností obecného rozpočtu, (v tis €).

Finančná časť obsahuje finančné zabezpečenie jednotlivých opatrení a aktivít, inštitucionálnu a organizačnú stránku realizácie programu rozvoja obce.

Táto časť obsahuje:

- indikatívny finančný plán na celú realizáciu PHSR
- model viaczdrojového financovania jednotlivých opatrení a aktivít za účasti sociálno-ekonomických partnerov v území

Financovanie PHSR a akčného plánu bude viaczdrojové. Bude sa opierať o rozpočet obce, finančné zdroje partnerov, zdroje EÚ, súkromné a ďalšie zdroje.

Možnosti financovania

Podľa § 4 zákona č. 539/2008 o podpore regionálneho rozvoja sa regionálny rozvoj financuje z viacerých zdrojov:

- a) zo štátneho rozpočtu vrátane finančných prostriedkov z rozpočtových kapitol ministerstiev
- b) zo štátnych účelových fondov
- c) z rozpočtov vyšších územných celkov
- d) z rozpočtov obcí
- e) z prostriedkov fyzických osôb
- f) z prostriedkov právnických osôb
- g) z úverov a príspevkov medzinárodných organizácií
- h) z prostriedkov vyplývajúcich z medzinárodných zmlúv o poskytnutí grantu uzatvorených medzi Slovenskou republikou a inými štátmi
- i) z iných prostriedkov, ak to ustanoví osobitný predpis

Doplnkovým zdrojom finančného zabezpečenia podpory regionálneho rozvoja sú finančné prostriedky z fondov EÚ.



E-2 - Indikatívny finančný plán PHSR

Formulár č. F1 – Indikatívny rozpočet – sumarizácia v €

Ciele	Roky					Spolu
	2023	2023-2024	2024-2025	2025-2026	2026-2027	
Cieľ 1 - Dobudovať občiansku a dopravnú infraštruktúru	100 000	600 000	1 000 000	600 000	800 000	3 100 000
Cieľ 2 - Rozvoj možností trávenia voľného času v obci	---	---	---	50 000	---	50 000
Spolu	100 000	600 000	1 000 000	650 000	800 000	3 150 000

E-3 – Finančný plán podľa programových cieľov a zdroja financovania

Plán viaczdrojového financovania je prehľadom zamýšľaného zapojenia sociálno-ekonomických partnerov v území do realizácie PHSR v členení podľa zdrojov financovania bol zostavený na základe predpokladaných nákladov na realizáciu projektov uvedených v programovej časti PHSR.

Formulár č. F2

Cieľ 1	Celkové náklady	Verejné zdroje					Súkromné zdroje
		EÚ	Štát	VÚC	Obec	Spolu	
Opatrenie 1.1	1 100 000	800 000	200 000	---	100 000	1 100 000	---
Opatrenie 1.2	2 000 000	1 800 000	---	---	200 000	2 000 000	---
Spolu	3 100 000	2 600 000	200 000	---	300 000	3 100 000	---

Formulár č. F2

Cieľ 2	Celkové náklady	Verejné zdroje					Súkromné zdroje
		EÚ	Štát	VÚC	Obec	Spolu	
Opatrenie 2.1	50 000	---	---	---	50 000	50 000	---
Spolu	50 000	---	---	---	50 000	50 000	---



Záver

PHSR obce Liptovská Štiavnica je strategický strednodobý dokument, ktorý určuje víziu rozvoja obce, prioritné rozvojové oblasti a strategické ciele ich naplnenia. Tento dokument je základným východiskom pre spracovanie ďalších materiálov rozvoja jednotlivých oblastí života obce. PHSR je otvoreným dokumentom, ktorý bude vyhodnocovaný a aktualizovaný na zasadnutiach obecného zastupiteľstva podľa potreby.

V obci Liptovská Štiavnica dňa:

.....

pečiatka obce

.....

starosta obce



Prílohy PHSR

Príloha č. 1 - Zoznam členov riadiaceho tímu, pracovných skupín a partnerov zapojených do spracovania PHSR:

Člen riadiaceho tímu:



Príloha č. 2 - Zoznam informačných zdrojov použitých v PHSR (východiskové strategické a koncepcné dokumenty, súvisiaca legislatíva)

- Zákon č. 539/2008 Z.z. o podpore regionálneho rozvoja, v znení n.p.
- Zákon č. 369/1990 Z.z. o obecnom zriadení, v znení n.p.
- Zákon č. 303/1995 Z.z. o rozpočtových pravidlách, v znení n.p.
- Zákon č. 482/2003 Z.z. o štátnej pokladnici.
- Partnerská dohoda
- Pozičný dokument Európskej komisie k Partnerskej dohode a programom SR na roky 2014 - 2020
- Stratégia financovania Európskych štrukturálnych a investičných fondov pre programové obdobie 2014 - 2020
- 4. Integrovaný regionálny operačný program „IROP“
- Program hospodárskeho rozvoja a sociálneho rozvoja samosprávneho kraja (PHSR ŽSK),
- Koncepcia územného rozvoja Slovenska 2001, aktualizácia 2010,
- UPSVAR, Štatistiky Úradu práce, sociálnych vecí a rodiny 1999 – 2004.
- Interné materiály obce Liptovská Štiavnica.
- <http://www.statistics.sk/mosmis/run.html>
- <http://slovak.statistics.sk>
- <http://www.mesa10.sk>

Príloha č. 3 - Zoznam skratiek použitých v PHSR

- ČOV - Čistička odpadových vôd
- DSO - Drobný stavebný odpad
- HDP - Hrubý domáci produkt
- IBV - Individuálna bytová výstavba
- JRD - Jednotné roľnícke družstvo
- KD - Kultúrny dom
- KO - Komunálny odpad
- m n.m. - metrov nad morom
- MNV - Miestny národný výbor
- OcÚ - Obecný úrad
- OZ - Obecné zastupiteľstvo
- PHRS - Plán hospodárskeho a sociálneho rozvoja
- RK - Rímsko Katolícka
- SAD - Slovenská autobusová doprava
- SEVAK - Severoslovenské vodárne a kanalizácie
- SWOT - anglická skratka analýzy silných a slabých stránok, zároveň prílež (Strengths) / (Weaknesses) - (Opportunities) / (Threats) definícia na strane č.18
- ŠF EÚ - Štruktúrovaný fond Európskej únie
- ŠJ - Školská jedáleň
- ŠKD - Školský klub detí
- TKO - Tuhý komunálny odpad
- VZN - Všeobecne záväzné nariadenie
- ZOS - Zariadenie opatrovateľskej služby
- ZPS - Zariadenie pre seniorov
- ŽSK - Žilinský samosprávny kraj



Príloha č. 4 - Dohoda o partnerstve

Obecné zastupiteľstvo kontroluje dosahovanie stanovených cieľov PHSR obce Liptovská Štiavnica. Pravidelne sleduje a hodnotí výsledky implementácie PHSR. Orgány a inštitúcie štátnej správy všetkých oblastí spoločensko-ekonomického a kultúrneho života, ktoré realizáciou svojich rozvojových aktivít prispievajú k napĺňaniu cieľov PHSR obce a vstupujú do partnerstiev územnej spolupráce. Podnikateľské subjekty, združenia podnikateľských subjektov, zamestnávateľia – koordinujúce aktivity na napĺňanie cieľov PHSR a vstupujúce do partnerstiev na mimosektorovej báze, podnikateľský subjekt – samospráva – tretí sektor. Záujmové spolky a združenia, občianske združenia – realizujúci svoje rozvojové aktivity v koordinácii s obcou Liptovská Štiavnica, v súlade s opatreniami a aktivitami PHSR obce Liptovská Štiavnica, podporujúcimi vyvážený regionálny rozvoj územia obce.

Ostatní socio-ekonomickí partneri – podieľajúcich sa na realizovaní akčných plánov v súlade s PHSR obce Liptovská Štiavnica na roky 2023 – 2027.